



Thank you for choosing Vapresso Products!

The Revenger Kit by Vapresso utilizes the most advanced chipset OMNI Board 2.0 with a range of 5 to 220W, multiple output modes with quick charge system and Remaining Charging Time, driven by two 18650 batteries (sold separately). As the 1st in vaping history, it features the In-Mould Labeling (IML) case for greater wear resistance, graphic quality and fine texture.

It is equipped with NRG Tank, a masterpiece of everyday vape and cloud chasing, featuring innovative GT Cores that comes in traditional and signature CCELL Ceramic Coil.

The Slide-n-Fill design makes refill easier than ever. The heating insulation layer on the bottom demonstrates how Vapresso care for safer and relaxing vaping experience. Furthermore, the mesh drip tip with specially engineered structure will prevent any spit back.

The ergonomic design integrates the all metal fire button on the side for better grip and the industry leading OLED screen with the mode buttons on the side. You would get all the information on your vape on this OLED screen, including useful tips like the remaining time to get your battery fully charged, backed by OMNI Board 2.0. Enjoy the flavor and vapor out of the variety of GT cores available.

Revenger Kit, Above and Beyond!
Please read this manual carefully to ensure proper use. For additional information or questions regarding to this product or its use, please visit www.vapresso.com/

Main features

- OMNI Board 2.0, DO IT ALL
- Revolutionary IML Case, Durable and Environmental Friendly
- Slide-n-Fill Design, Easier Refilling than Ever
- Unique Mesh Drip Tip, avoiding spit back
- Heating Insulation Layer, Safer and Relaxing Vaping

Specification:

Revenger Mod
 Diameter: 45x89x28mm
 Weight: 138g
 Output Modes: Smart VW(H/N/S), CCW, CCT,VT(NI,TI,SS),
 TCR(M1,M2), RCT, BYPASS
 Temperature Control Range:100°C-315°C/200F-600F

How to Use

1.Switch On/Off:

Press the fire button 5 times in quick succession within 2 seconds to turn the device on. In the same way, the device will be powered off after 5 presses.

2.Vaping:

Hold the fire button and inhale through the mouthpiece. Release the fire button and exhale.

3.Screen Display:

After switch on, the OLED displays voltage resistance, battery level, temperature, output wattage etc. The display will change to Real Time Clock after 10 seconds if unused and the Real Time Clock will be shut off after 15 minutes if unused. Press "+" or "-" or Mode button once and the screen will be lit with Real Time Clock display and press "+" or "-" or Mode button again, the screen will be lit with main manual. Press the fire button at any time, the screen will be lit with main manual.

4.Automatic atomizer recognition:

The mod will read the coil's resistance as soon as the connection is detected. It will also recognize coil type, when a kanthal coil is used, the mod will shift from TC to wattage mode automatically.

5.Adjustment buttons lock/unlock:

Keep pressing mode button and "+" button simultaneously for two seconds when the device is powered on, then the up and down buttons will be locked and the screen will display "SYSTEM LOCKED". In the same way, pressing the up and mode buttons can be unlocked and the screen will display "SYSTEM UNLOCKED".

6.Switch display mode:

Keep pressing up button and down button simultaneously for two seconds ,the screen display will rotate 180degrees.

7.Switch vaping modes:

Long press the mode button for three seconds to switch among VW(H/N/S) /VT(Ni200, SS, Ti) /TCR / BYPASS / CCW / CCT modes.

8.Charging:

It is with Quick Charge System and equalizing charge system. Simply plug in the USB cable to charge the battery, OLED display current battery level (0%, 20%, 50%, 80%, and 100%) and the Remaining Charging Time to get the battery fully charge. The Remaining Charging Time will be shown in every10 minutes. And the display will remain lit while charging.

9.Firmware update and customizing:

Can be updated and customized through a simple software that can be downloaded directly from our website. The software will be made to run on Windows systems and will be available in English. It will also include a "help"sections for urgent questions. The directions on how to use our software will be found on our website and Facebook page.



10.Adjustment of airflow:

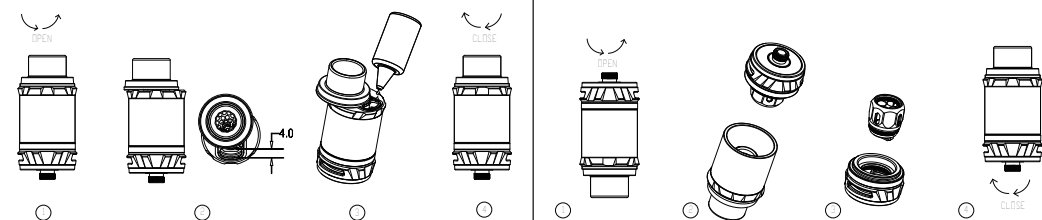
The bottom airflow system can be adjusted with slight twisting of the airflow ring.

11.Filling E-liquid:

The Slide-n-Fill design only asks you to slide the top lip counter clockwise to the fullest extend. Fill in juice through the opening and slide the top back.

12.Changing Atomizer:

Remove the base and unscrew the GT Cores and insert the new GT cores onto the base. Secure the base back in place. There are a variety of GT cores available for NRG Tank series. Please select the GT Cores you desire.



Revenger Kit

Quick Guide

Specification:

NRG Tank / NRG Mini Tank
 NRG: 5ml / 26.5x56mm / 66 g
 NRG Mini: 2ml / 23x47mm / 48g

Revenger Kit

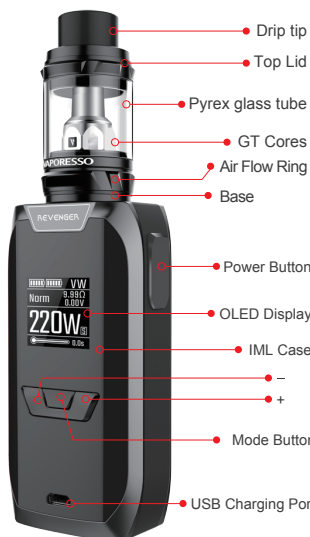
Package Include:

- 1 x Revenger Mod
- 1 x NRG Tank with GT8 Core preinstalled
- 1 x Extra GT4 Core
- 1 x Extra Pyrex Glass Tube
- 1 x USB Charger Cable

Revenger Mod

Package Include:

- 1 x Revenger Mod
- 1 x USB Charger Cable



Output Power: 5-220 Wattage
 Display: OLED 0.96"
 Resistance range: 0.05Ω-5Ω
 Thread: 510 thread
 Max Output Current: 50A
 Voltage Range: 0 - 9 v
 Battery Cell: 2x18650 Battery(not included)

How to Set the Mode

1) Smart VW mode:

As an advanced Variable Wattage mode, there are 3 levels of VW: H stands for High; N stands for Normal; S stands for Soft. The default setting is Normal. VW(H/N/S) will guarantee your mod's ability to skillfully select the adequate average wattage for your atomizer, according to its resistance reading, automatically.

2) In CCW mode:While on VW mode, press the mode button three times consecutively to select CCW. Select and hold down the mode button to confirm and to implement any modifications to the wattage line using the plus and minus buttons (Ramp up time and consequent performance); move on to the next bar with a quick press of the mode button. When all modifications are final hold pressed the mode button to save and exit.

3) In TC-Ni/TC-Ti/TC-SS/TCR(M1, M2) Mode:

When set in TC-Ni/TC-Ti/TC-SS mode, the device can separately support Nickel 200, Titanium, and 316 Stainless Steel coils. The OMNI Board 2.0 allows you to change the start up wattage under temperate control mode. The default wattage is 65W. You could also adjust the value of the coil within the given range.

In TCR (Temperature Coefficient of Resistance) mode, the device can support different temperature control coils within different TCR value ranges and you can set the TCR at different values within proper range.

The Setting of TCR Mode (M1,M2):

When set in TC-Ni/TC-Ti/TC-SS mode, and the device is powered on, you will enter into the TCR (M1,M2) set menu, by clicking mode bottom 3times:

1. Press mode button to choose among M1, M2 ;
2. Press the up or down button to increase or decrease the TCR value according to the material of the coil you used;

Following are different TCR value ranges for different coils for your reference:

Material	Nicle	Titanium	NiFe	SS(303,304,316,317)
TCR Value Range	600-700	300-400	300-400	80-200

Note: 1.The TCR value in the sheet is 10 multiplied of the actual TCR.

2.Our total range of TCR value is 1-1000.

Adjust temperature: In TC-Ni/TC-Ti/TC-SS/TCR(M1,M2) mode, temperature can be adjusted from 100-315°C or 200-600°F by pressing up button or down button, up button to increase and down button to decrease. Each press of the up or down button will increase or decrease the temperature setting by 5°C or 10°F. Long press up button or down button can rapidly increase or decrease temperature setting.

Lock/Unlock resistance: In TC-Ni/TC-Ti/TC-SS/TCR(M1, M2) Mode, press the "-" and mode button simultaneously for 2s will lock/unlock the resistance level. "0" will appear on the display. Attach a new atomizer will not change the locked resistance.

Automatic atomizer recognition: To achieve better temperature control effect, the mod will ask the user if the new atomizer is attached. " OLD LOAD: -, NEW LOAD: + " will appear on the display. If a new atomizer is attached, press " + ", the mod will read new resistance; if not, press " - ", the mod will read at locked resistance.

4) In CCT mode:

While on any TC mode, press the mode button three times consecutively to select CCT. Select and hold down the mode button to confirm and to implement any modifications to the temperature line using the plus and minus buttons (Ramp up time and consequent performance); move on to the next bar with a quick press of the mode button. When all modifications are final hold pressed the mode button to save and exit.

5) In Bypass mode:

Direct output voltage system is applied in Bypass mode. The higher the battery level is, the higher the output voltage is. When set in this mode, the device can support a coil whose resistance is within the range of 0.05-5ohm.

6) Smart ON/OFF:

As an advanced Variable Wattage mode, Smart VW could be switched on and off on the main manual and it does not impact the VW(H/N/S). Enter Smart ON/OFF and press Yes or NO to confirm.

7) Screen Timeout:

The default timeout setting is 10 seconds of main manual and then switch to Real Time Clock for another 15 minutes. The timeout setting could be adjusted from 3 seconds up to 60 minutes. Enter the Screen Timeout and adjust the time up or down as you wish. For example, if you choose 3 seconds, after 10 seconds of showing the main manual, the display will be showing 3 seconds of Real Time Clock.

8). Default:

You could reset to default setting by entering Default and pressing YES.

Warning:

When inserting the batteries into the new mod, remember to make sure they are new, and that they are one of a pair. Unevenly charged batteries, used batteries, or non-matching batteries may cause significant delays in charging and affect the performance of the device.

Caution

1. It is intended for usage by people over 18, NOT by non-smokers, children, pregnant or breastfeeding women, people with or at risk of heart disease, or people taking medication for depression or asthma. The electronic cigarette is not a smoking cessation device.
2. Please keep this unit out of reach of children or pets;
3. Please don't drop, throw or abuse your Mod,it may cause damage.
4. Do not place it in extremely temperatures;
5. Do not try to disassemble the battery.

Battery using:

1. Please use correct charging equipment by reputable suppliers.
2. Please choose good batteries from reputable companies.
3. Please put the batteries on a hard surface when charging.
4. Please turn off the device when it is not in use.
5. Please use dry cloth to clean the battery and its terminals when needed.
6. Don't use batteries with torn casings.
7. Don't leave the charging batteries unattended.
8. Don't expose the battery to extreme heat, cold or direct sunlight.
9. Keep away from water or any liquids.

Precautions:

1. Don't use the device in stormy weather or dust condition.
2. Connect the USB port and charger properly. Unplug the charger when the charging is completed.
3. Don't put the device in your pocket or handbag directly; don't mix it with coins, jewelry or other hard objects.
- 4.The charger and battery may heat when charging, keep away from flammable gas, liquid or other materials.

This refillable electronic cigarette is intended for use with compatible liquid, which may contain nicotine. Nicotine is an addictive substance and its use is not recommended for use by the following:

- Non smokers or persons under the legal smoking age
- Pregnant or breastfeeding women
- Persons experiencing heart disease, stomach or duodenal ulcers, liver or kidney problems, long-term throat disease or difficulty breathing due to bronchitis, emphysema or asthma.
- Persons with an overactive thyroid gland or experiencing pheochromocytoma (a tumour of the adrenal gland that can affect blood pressure)
- Those taking the medications Theophylline, Ropinirole or Clozapone

You may experience the following side effects if you use nicotine containing e-liquid in combination with this product. If this happens, please consult a healthcare professional and show them this leaflet if possible:

- Feeling faint / - Nausea / - Dizziness / - Headache / - Coughing
- Chest palpitations/pain or an irregular heart rate /- Irritation of the mouth or throat
- Stomach discomfort /- Hiccups /- Nasal congestion/- Vomition

Designed in California
Manufacturer:Shenzhen Smoore Technology Limited
 Add:Building 8,Dongcai Industrial Park,Gushu Town, Baoan District,Shenzhen, China 518102
 Management System of SMOORE factory has been assessed and registered under the Norm cGMP, ISO13485, ISO9001 and ISO14001.TM and ©2016 Vapresso All rights reserved

This device should not be used by persons under the age of 18 or non-smokers.



Merci d'avoirchoisilesproduits de Vapresso!

Le Revenger Kit par Vapresso utilise le chipset le plus avancé du conseil d'OMNI 2.0 avec une gamme de 5 à 220W, des modes de production multiples avec le système de charge rapide et le temps de remplissage restant, conduit par deux 18650 batteries (vendu séparément). Comme le 1er dans l'histoire vapoteur, il représente l'Étiquetage d'étui Moulé-Interne (IML) pour la plus grande résistance à l'usure, la qualité graphique et le tissu fin.

Il est équipé du Réservoir NRG, un pièce- maître de vape quotidienne et la poursuite de nuage, représentant des corés GT novateurs qui entrent traditionnel et la signature CCELL dans la Bobine Céramique.

La conception de Slide-n-Fill (Glisser –et- Rempli) rend la recharge plus facile que jamais. La couche d'isolation chauffant sur le fond manifeste comment Vapresso se soucie de l'expérience de vapoteur plus sûre et relaxante. En outre, le bout de goutte de maille avec la structure particulièrement réalisée empêchera n'importe quelle salive en arrière.

La conception ergonomique intègre tout le bouton de feu métallique sur le côté pour la meilleure poigne et l'écran d'OLED leader de l'industrie avec les boutons de mode sur le côté. Vous feriez toutes les informations sur votre vape sur cet écran d'OLED, y compris des recommandations utiles comme le temps restant faire facturer votre batterie entièrement, soutenue par le conseil d'OMNI 2.0.

Aimez la saveur et la vapeur de la variété des corés GT disponibles.

Le Revenger Kit, Devant et Au-delà!

Veillez lire attentivementmanuel pour assurer l'utilisationappropriée. Pour des informationscomplémentairesous des questions concernantproduitou son utilisation, merci de visiter: www.vapresso.com

Caractéristiques:

- Le Conseil d'OMNI 2.0, FAITES-TOUTES
- Le Etui IML Révolutionnaire, Durable et Amical à l'environnement
- Conception de Slide-n-Fill (Glisser –et- Rempli), Toujours Plus facile de Remplir
- Bout de Goutte de Maille Unique, évitant salive en arrière
- Couche d'Isolation Chauffant, Plus sûre et Vapoteur Détendant

Spécifications

Revenger Mod
 Diamètre: 45x89x28mm Poids: 138g
 Modes de Production: VW intelligent (H/N/S), CCW, CCT, VT (NI, le SI, SS), TCR (M1, M2), RCT, BYPASS
 Le Range du Contrôle de Température:100°C-315°C/200F-600F
 Puissance de sortie:5-220 Puissance en watts

Conseils d' utilisation

1. ON/OFF:

Appuyez sur le bouton de déclenchement 5 fois en succession rapide dans les 2 secondes pour allumer l'appareil. De la même manière, l'appareil sera mis hors tension après 5 pressions.

2. Vaper:

Maintenez le bouton de déclenchement et inspirez par l'embout buccal. Relâchez le bouton de déclenchement et expirez.

3. Affichage sur l' écran:

Après passage sur l' OLED montre une résistance de tension, niveau de batterie, température, puissance de sortie etc. l' écran va changer d' horloge en temps réel après 10 secondes si inutilisé et l' horloge temps réel seront arrêtés après 15 minutes si non utilisé. Appuyez sur « + » ou « - » ou bouton Mode une fois et l' écran seront allumés avec affichage de l' horloge en temps réel et appuyez sur « + » ou « - » ou Mode bouton encore une fois, l' écran s' allume avec manuel principal. Appuyez sur le bouton de tir à tout moment, l' écran s' allume avec manuel principal.

4.Reconnaissance automatique de l'atomiseur:

L' appareil va lire la résistance du fil dès qu' il détecte sa connexion. Il va également reconnaître le type du fil. Quand il s' agit du kanthal, il va changer automatiquement du mode TC En mode watt.

5.Verrouillage et déverrouillage du système:

Appuyez simultanément sur le bouton mode et le bouton "+" pendant 2 secondes quand l' appareil est mis en marche. Puis les boutons "+" et "-" seront verrouillés avec « verrouillage du système » sur l' écran. Et cela va de même pour le déverrouillage, appuyez simultanément sur le bouton mode et le bouton "+" pendant 2 secondes, vous verrez « déverrouillage du système » sur l' écran.

6.Rotation de l' écran:

Appuyez simultanément sur le bouton "+" et le bouton "-" pendant 2 secondes afin de faire tourner l' écran de 180 degrés.

7.Changer les modes de vapoteur :

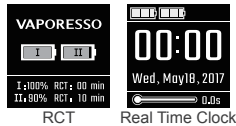
appuyez longuement sur le bouton mode pendant trois secondes pour basculer entre Smart VW (H/N/S) /VT (Ni200, SS, Ti) / TCR / BYPASS / CCW / modes de CCT.

8.Charge:

C' est avec système de Charge rapide et égalisation système de charge. Il suffit de brancher le câble USB pour charger la batterie, écran OLED niveau actuel de la batterie (0 %, 20 %, 50 %, 80 % et 100 %) et le temps de recharge restant pour obtenir la batterie complètement charger. Le temps de recharge restant sera montré dans toutes les 10 minutes. Et l' écran reste allumé pendant le chargement.

9.Mise à jour et personnalisation du firmware:

Le firmware peut être mis à jour et personnalisé par un logiciel qui peut être téléchargé directement de notre site internet. Ce logiciel fonctionnera sur les systèmes Windows et peut être réglé en français. Vous pouvez aussi utiliser les sections « aide » pour résoudre des questions urgentes. Découvrez les notices d' emploi sur notre site internet et notre page Facebook.



10.Ajustement de flux d'air:

Le système de flux d'air de fond peut être ajusté avec l'affront tordant de l'anneau de flux d'air.

11.Remplissage de l'E-liquide:

Le design de Slide-n-Fill (Glisser-et- Remplir) demande seulement que vous pour faire glisser la levre supérieure en sens inverse des aiguilles d'une montre au plus plein vous étendez. Remplissez-vous dans le jus par l'ouverture et reculez le sommet.

12.Changement d'Atomiseur:

Enlevez la base et dévissez les Corés GT et insérez les nouveaux cœurs GT sur la base. Sécurisez la base en arrière en place. Il y a une variété de cœurs GT disponibles pour la série de NRG Tank. Choisissez s'il vous plaît les Corés GT que vous désirez.

Revenger Kit Guide rapide de

Spécification:

NRG Tank / NRG Mini Tank
 NRG: 5ml / 26.5x56mm / 66 g
 NRG Mini: 2ml / 23x47mm / 48g

Le Revenger Kit

Le paquet Inclut:

- 1 x Revenger Mod
- 1 x Réservoir NRG avec GT8 Core préinstallé
- 1 x GT4 Core Supplémentaire
- 1 x Tube Pyrex en Verre Supplémentaire
- 1 x 1 Câble de Chargeur USB

Le Revenger Mod

Le paquet Inclut:

- 1 x Revenger Mod
- 1 x Câble de Chargeur USB



Affichage : OLED 0.96"
 Gamme de résistance:0.05Ω-5Ω
 Fil : Fil de 510
 Puissance de sortie Maximum: 50A
 Range de Tension : 0 - 9 v
 Type de Batterie : 2x18650 Batterie (non inclus)

Changement de mode

1) Mode intelligent VW: Comme un mode avancé de puissance Variable, il y a 3 niveaux de VW : H signifie Haute ; N est l' abréviation de normale ; S signifie Doux. Le paramètre par défaut est Normal. VW (H/N/S) garantira votre mod habilement sélectionné la puissance moyenne adéquate pour votre atomiseur, selon sa lecture de la résistance, automatiquement.

2) En mode CCW: Lorsqu' il est en mode VW, pour changer en mode CCW, appuyez le bouton mode trois fois consécutivement. Sélectionnez et maintenez le bouton mode afin de confirmer et de modifier la ligne de puissance en appuyant sur " + " ou " - " (pour accélérer et assurer une performance conséquente). Appuyez rapidement le bouton mode pour sélectionner la prochaine modification. Quand toutes les modifications sont faites, maintenez le bouton mode afin de sauvegarder et de quitter les réglages.

3) En Mode TC-Ni/TC-Ti/TC-SS/TCR (M1, M2):Lorsque la valeur en mode TC-Ni/TC-Ti/TC-SS, l' appareil peut supporter séparément 200 de Nickel, titane et bobines d' acier inoxydable 316. L' OMNI Conseil 2.0 vous permet de modifier la puissance en mode de tempérées contrôle de démarrage. La puissance de la valeur par défaut est 65 w. Vous pouvez également régler la valeur de la bobine dans l' intervalle donné.

En mode TCR (Coefficient de résistance à la température), l' appareil peut prendre en charge des pelotons de contrôle de température différente dans différentes plages de valeurs de TCR et vous pouvez définir le TCR à différentes valeurs dans la range correcte.

Réglage du modeTCR(M1,M2):

Lorsqu' il est réglé en mode TC-Ni/TC-Ti/TC-SS et que l' appareil est mis en marche, vous entrez dans les réglages de TCR (M1,M2) en appuyant trois fois sur le bouton mode:

1.Appuyez sur le bouton mode pour choisir entre M1 et M2;

2.Appuyez sur " + " ou " - " afin d' augmenter et de diminuer la valeur TCR selon le matériel du fil que vous avez connecté

Voilà les plages différents de valeur de TCR en cas des fils différents commercérence:

Matériel	Nickel	Titane	NiFe	SS(303,304,316,317)
Plage de valeur de TCR	600-700	300-400	300-400	80-200

Notice:1.La valeurTCR dans le tableau ci-dessus est démultipliée du TCR actuel.

2.Note:page total de valeur de TCR est de 1 à 1000.

Réglage de latempérature:En mode TC-Ni/TC-Ti/TC-SS/TCR(M1,M2,M3),la température peut être réglée de 100-315°C ou200-600°F en appuyant sur " + " ou " - " afin d' augmenter et de diminuer la température. Chaque appui effectue un changement de 5°C ou10°F. Maintenez les boutons pourrait rendre l' augmentation et la diminution de température plus rapide.

Verrouillage et déverrouillage derésistance:En modeTC-Ni/TC-Ti/TC-SS/TCR(M1,M2),appuyez simultanément sur le bouton mode et le bouton "-" pendant 2 secondes afin de verrouiller et de déverrouiller la résistance. Vous verrez " 🔒 " sur l' écran à ce moment-là. La connexion de l' atomiseur ne changera pas de résistance verrouillée.

Reconnaissance automatique de l'atomiseur:Pour atteindre un meilleur effet du contrôle de température, l' appareil vous demandera si un nouveau atomiseur est connecté. Sur l' écran, vous verrez « ancienne charge-, nouvelle charge + ». S' il s' agit un nouveau atomiseur, appuyez sur "+", l' appareil va lire la nouvelle résistance. Sinon, appuyez sur "-", l' appareil va lire la résistance verrouillée.

4) En modeCCT:

Lorsque l' appareil est en mode TC (n' importe quel mode de TC), appuyez sur le bouton mode trois fois afin de choisir le mode CCT. Sélectionnez et maintenez le bouton mode afin de confirmer et d' appliquer les modification de la ligne de température en appuyant sur " + " ou " - " (pour accélérer et assurer une performance conséquente). Appuyez rapidement le bouton mode pour sélectionner la prochaine modification. Quand toutes les modifications sont faites, maintenez le bouton mode afin de sauvegarder et de quitter les réglages.

5) En modeBypass:

Le système de puissance de sortie directe est appliqué en mode Bypass. Plus le niveau de batterie est élevé, plus la puissance de sortie est élevée. Lorsqu' il est en ce mode, l' appareil peut supporter un fil dont la résistance est de 0.05-5ohm.

6) Commutateur MARCHE/ARRET:

Comme un mode avancé de puissance Variable, VW intelligent pourrait être allumé et éteints sur le manuel et il n' influe pas sur la VW (H/N/S). Entrez intelligent MARCHE/ARRET, puis appuyez sur OUI ou NON pour confirmer.

7) Ecran en veille:Le paramètre de délai d' attente par défaut est de 10 secondes du manuel principal et puis basculez en temps réel Horloge pendant 15 minutes. Le paramètre de délai d' attente pourrait être ajusté de 3 secondes jusqu'à 60 minutes. Entrez le délai d' attente de l' écran et régler le temps vers le haut ou vers le bas comme vous le souhaitez. Par exemple, si vous choisissez 3 secondes, après 10 secondes de montrer le manuel principal, l' affichage montrera 3 secondes de l' horloge en temps réel.

8). Par défaut:Vous pouvez rétablir par défaut en entrant par défaut en appuyant sur OUI.

AVIS:

Lorsque vous insérez les piles dans le nouveau mod, n' oubliez pas de vous assurer qu' ils sont nouveaux, et qu' ils sont d' une paire. Inégalement chargée, piles ou batteries non appariés peuvent causer des retards importants en charge et affecter les performances de l' appareil.

Attention

- 1.L' appareil n' est pas prévu pour être utilisé par des personnes âgées de moins de 18 ans. Il ne convient pas aux non-fumeurs, aux enfants, aux femmes enceintes ou un enfant, aux personnes sujettes aux problèmes cardio-vasculaires, ou aux personnes prenant des médicaments contre l' asthme ou la dépression. La cigarette électronique n' est pas un appareil destiné à arrêter de fumer;
- 2.Veuillez garder cet appareil hors de portée des enfants et des animaux domestiques;
- 3.Afin d'éviter tout dommage sur le produit, attention à ne pas faire tomber, jeter ou utiliser Tarot Nano de façon inappropriée
- 4.Veuillez à ne pas exposer la batterie à des températures extrêmes;
- 5.Veuillez ne pas essayer de démonter la batterie.

Utilisation de la batterie:

1. Veuillez utiliser l'équipement de charge correct par des fournisseurs réputés.
2. Veuillez choisir de bonnes batteries des compagnies honorables.
3. Veuillez mettre les piles sur une surface dure pendant le chargement.
4. Veuillez éteindre l'appareil lorsqu'il n'est pas utilisé.
5. Utilisez un chiffon sec pour nettoyer la batterie et ses bornes si nécessaire.
6. Ne pas utiliser de piles avec des revêtements déchirés.
7. Ne laissez pas les batteries en charge sans surveillance.
8. N'exposez pas la batterie à une chaleur extrême, à la lumière froide ou directe du soleil.
9. Conserver à l'écart de l'eau ou de tout liquide.

Précautions:

1. N'utilisez pas l'appareil en cas de tempête ou de poussière.
2. Connectez correctement le port USB et le chargeur. Débranchez le chargeur lorsque la charge est terminée.
3. Ne mettez pas l'appareil dans votre poche ou sac à main directement; Ne le mélangez pas avec des pièces de monnaie, bijoux ou autres objets durs.
4. Le chargeur et la batterie peuvent chauffer lors de la charge, tenir à l'écart des gaz inflammables, des liquides ou d'autres matériaux.

Cette cigarette électronique rechargeable est destinée à être utilisée avec un liquide compatible, qui peut contenir de la nicotine. La nicotine est une substance addictive et son utilisation n' est pas recommandée pour les personnes suivantes:

- Non-fumeurs ou des personnes de moins l'âge de tabagisme légal.
- Les femmes enceintes ou qui allaitent.
- Les personnes qui subissent une maladie cardiaque, de l'estomac ou des ulcères duodénaux, des problèmes hépatiques ou rénaux, la maladie de la gorge à long terme ou de la difficulté à respirer en raison de la bronchite, l'emphysème ou de l'asthme.
- Les personnes ayant une glande thyroïde hyperactive ou l'expérience de phéochromocytome (une tumeur de la glande surrénale qui peut affecter la pression artérielle).
- Ceux qui prennent les médicaments de Théophylline, Ropinirole ou Clozapone.

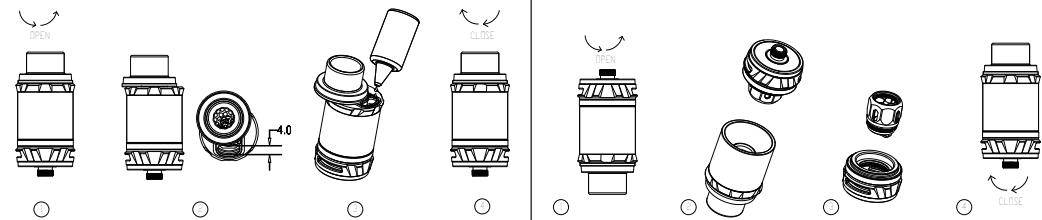
Vous pouvez rencontrer les effets secondaires suivants si vous utilisez l'e-liquide contenant de la nicotine en combinaison avec ce produit. Si cela se produit, veuillez consulter un professionnel de la santé et de leur montrer cette notice si possible:

- Sentiment de faiblesse / - Nausée / - Vertiges / - Mal de tête / - Toux
- Palpitations/douleur ou un rythme cardiaque irrégulier
- Irritation de la bouche ou de la gorge
- Malaises à l'estomac / - Eructation / - Congestion nasale / - Vomi

il y a un kit d'accessoires pour un grand tube de verre et un adaptateur disponible

Cet appareil ne doit pas être utilisé par des personnes moins de 18 ans ou des non-fumeurs.

Conçu en Californie
Fabricant: Shenzhen Smoore Technology Limited
 Add: Bâtiment 8, Parc Industriel de Dongcai, Bourg de Gushu, District de Baoan, Shenzhen, Chine 518102
 Système de gestion de l'usine Smoore a été évalué et enregistré en vertu de la norme cGMP, ISO 13485, ISO 19001 et ISO14001. TM et ©2016 Vapresso Tous droits réservés.





Danke, dass Sie sich für Vapresso entschieden haben.

Das Revenger Kit von Vapresso nutzt die modernsten Chipsatz OMNI Board 2.0 mit einer Reichweite von 5 bis 220W, mehrere Ausgabemodi. Schnelllade-System mit restlichen Ladezeit, angetrieben von zwei 18650 Batterien (separat erhältlich). Als der erste dampfen Geschichte, bietet In-Mould-Labeling (IML) bei hoher Verschleißfestigkeit, grafische Qualität und feiner Textur. Es ist mit NRG-Tank ausgestattet, ein Meisterwerk der täglichen Vape und Cloud jagen, mit innovativen GT-Kerne, die in traditionellen kommt und Unterschrift CCELL Keramik Spule. Die Slide-n-Fill Bauweise einfacher als je zuvor zu füllen. Die Heizung Isolierungsschicht auf dem Boden zeigt wie Vapresso sorgen für sicheren und erholsamen dampfen Erfahrung. Darüber hinaus verhindert der Netz-Abtropf Spitze mit speziell entwickelten Struktur Spucke zurück.

Das ergonomische Design integriert alle Metallbrand-Button auf der Seite für besseren Griff und die branchenweit führende OLED-Bildschirm mit der Modus-Taste auf der Seite. Sie erhalten alle Informationen über Ihre Vape auf diesem OLED-Bildschirm, einschließlich nützlichen Tipps, wie die verbleibende Zeit, Ihren Akku voll zu bekommen in Rechnung gestellt, durch OMNI Board 2.0 unterstützt. Genießen Sie das Aroma und den Dampf aus der Vielfalt der GT Kerne zur Verfügung.

Revenger Kit, Darüber hinaus!

Bitte lesen Sie diese Anleitung sorgfältig um eine ordnungsgemäße Verwendung zu gewährleisten. Für weitere Informationen oder Fragen zu diesem Produkt oder seine Verwendung, besuchen Sie bitte www.vapresso.com

Merkmale:

- OMNI Board 2.0, MACH ES ALLES
- Revolutionärer IML Case, langlebig und umweltfreundlich
- Slide-n-Fill Design, einfacher Nachfüllen als je zuvor
- einzigartig Netz-Abtropf Spitze, Vermeidung von Spieß zurück
- Wärmedämmschicht, sicherer und entspannend Vaping

Spezifikation:

Revenger Mod

Durchmesser: 45x89x28mm
Gewicht: 139g
Ausgabemodus: Smart VW(H/N/S), CCW, CCT,VT(NI, TI, SS), TCR(M1, M2), RCT, BYPASS

Wie benutzt man

1. Ein-/Aus-Schalter:

Betätigen Sie die Einschalttaste 5 mal kurz hintereinander innerhalb von 2 Sekunden, um das Gerät einzuschalten. Gleichermaßen wird das Gerät nach 5 maliger Betätigung der Ausschalttaste ausgeschaltet.

2. Vaping:

Halten Sie die Feuer-Taste gedrückt und atmen Sie durch das Mundstück ein. Lassen Sie die Feuer-Taste los und atmen Sie aus.

3. Bildschirmdarstellung:

Nach Umstellung, die OLED-displays Spannung Widerstand, Ladezustand, Temperatur, Ausgabe Wattzahl usw., die die Anzeige in Zeit Leucht nach 10 Sekunden, wenn unbenutzt ändern wird und die Echtzeituhr werden schaltet nach 15 Minuten, wenn nicht verwendet. Klicken Sie "+" oder "-" oder Mode-Taste einmal und der Bildschirm leuchtet mit Zeit Leuchtanzeige und klicke Sie "+" oder "-" oder Modus Taste wieder, der Bildschirm wird mit Handschalter beleuchtet werden. Jederzeit die Feuertaste gedrückt, wird der Bildschirm mit Handschalter beleuchtet werden.

4. Erkennung der automatischen Zerstäuber:

der Mod wird den Widerstand der Spule lesen, sobald die Verbindung erkannt wird. Es wird auch Spulentyp erkennen, wenn ein Kanthaldraht verwendet wird, der Mod wird von TC-Shift-Modus automatisch auf Leistung in Watt wechseln.

5. Einstellstasten verriegeln / entriegeln:

Halten Sie die Modus-Taste und "+" Taste gleichzeitig zwei Sekunden lang, wenn das Gerät eingeschaltet ist, dann werden die Aufwärts- und Abwärtstaste gesperrt und der Bildschirm wird "SYSTEM GESPERRT" anzeigt. In gleicher Weise wird das Drücken der Aufwärtstaste und Modustasten entriegelt kann und der Bildschirm "SYSTEM GESPERRT" erscheint.

6. Modus der Schalteranzeige:

Drücken Sie die Aufwärts- oder Abwärtstaste gleichzeitig für zwei Sekunden, wird der Bildschirm um 180 Grad drehen.

7. Switch vaping modes:

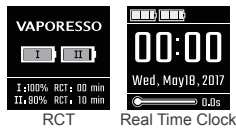
Langes klicken Sie der Mode-Taste drei Sekunden gedrückt, um zwischen den Smart VW(H/N/S) /VT(Ni200, SS, Ti) /TCR / BYPASS / CCW / CCT modes.

8. Aufladen:

Es ist mit Schnell-Ladesystem und Ausgleichsladung System. Schließen Sie einfach das USB-Kabel zum Aufladen die Batterien, OLED-display Akkustand (0%, 20%, 50%, 80% und 100%) und laden Sie die verbleibende Ladezeit, den Batterie voll zu bekommen. Die verbleibende Ladezeit wird alle 10 Minuten angezeigt. Und die Anzeige leuchtet während der Ladevorgang.

9. Firmware-Update und das Customizing:

können aktualisiert und durch eine einfache Software angepasst werden, die direkt von unserer Website heruntergeladen werden kann. Die Software wird auf Windows-Systemen laufen und wird in englischer Sprache zur Verfügung stehen. Es wird auch eine „Hilfe“ Abschnitte für dringende Fragen umfassen. Die Anweisungen über die Anwendung unserer Software werden Sie auf unserer Website und Facebook-Seite finden.



10. Einstellung des Luftflusses:

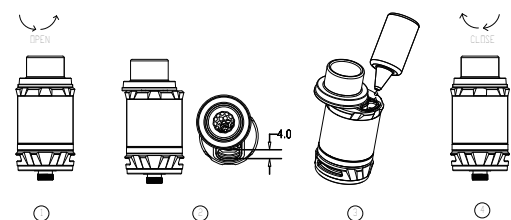
Das untere Luftfluss-System kann eingestellt werden mit einer kleinen Drehung des Luftflusssrings

11. Nachfüllen von E-Flüssigkeit:

Der Slide-n-Fill Design verlangt nur, das man der obere Deckel gegen den Uhrzeigersinn verschiebt soweit wie möglich. Saft nachfüllen durch die Öffnung und die Deckel zurückschieben.

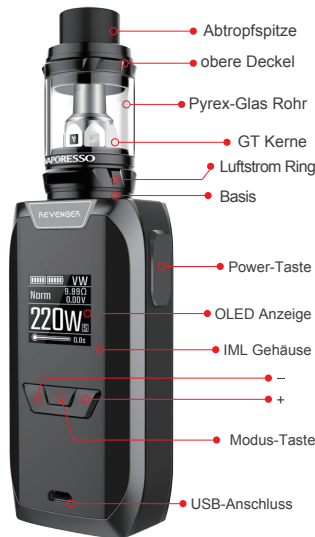
12. Zerstäuber austauschen:

Die Basis entfernen und GT Kerne ausschrauben, dann den neuen GT Kerne reinschieben. Die Basis am Platz sichern. Es gibt verschiedene GT Kerne für die NRG Tank Serie. Bitte die GT Kerne, die Sie wünschen wählen.



Revenger Kit

Kurzanleitung



Spezifikation:

NRG Tank / NRG Mini Tank

NRG: 5ml / 26.5x56mm / 66 g
NRG Mini: 2ml / 23x47mm / 48g

Revenger Kit

Paket enthalten:

- 1 x Revenger Mod
- 1 x NRG Tank mit GT8 Core vorinstalliert
- 1 x Extra GT4 Core
- 1 x Extra Pyrex-Glas Rohr
- 1 x USB Anschluss

Revenger Mod

Paket enthalten:

- 1 x Revenger Mod
- 1 x USB Anschluss

Temperaturregelstrecke:

100°C-315°C/200F-600F

Ausgangsleistung: 5-220 Wattage

Anzeige: OLED 0.96"

Widerstandsbereich: 0.05Ω-5Ω

Thread: 510 thread

maximale Ausgangsstrom: 50A

Spannungsbereich: 0 - 9 v

Batteriezelle: 2x18650 Batterie (nicht enthalten)

Wie kann man den Modus einstellen

1) Smart VW-Modus: Als einen erweiterten unterschiedlich Watt Zahl Modus, es gibt 3 Ebenen von VW: H steht für High; N steht für Normal; S steht für Soft. Die Standard-Einstellung ist Normal. VW(H/N/S) garantiert Ihr Mod Fähigkeit gekonnt die angemessene durchschnittliche Watt Zahl für Ihre Zerstäuber, nach seiner Lesung Widerstand automatisch auswählen.

2) InCCWmodus: Im VW-Modus drücken Sie die Modus-Taste dreimal nacheinander zur Auswahl von CCW. Wählen Sie und halten Sie die Modus-Taste, um mit der Plus- und Minus-Tasten alle Änderungen an der Leistung in Watt zu bestätigen und implementieren (Hochlaufzeit und daraus ergebende Leistung)/bewegen Sie sich auf die nächste Bar mit einer schnellen Drücken der Modus-Taste. Wenn alle Modifikationen fertig sind, drücke Sie auf die Modus-Taste zum Speichern und Beenden.

3) In TC-Ni/TC-Ti/TC-SS/TCR(M1, M2) Mode: Wenn im TC-Ni/TC-Ti/TC-SS-Modus eingestellt, kann das Gerät separat Nickel 200, Titan und 316 Edelstahl-Coils unterstützen. Das OMNI Board 2.0 können Sie die Start-Watt Zahl unter gemäßigten Steuermodus ändern. Die Standard-Watt Zahl ist 65W. Sie könnten auch den Wert der Spule innerhalb der angegebenen Bereiche anpassen.

Im TCR (Koeffizient der Temperaturbeständigkeit) Modus, kann das Gerät verschiedene Temperatur Kontrolle Spulen in verschiedenen Bereichen der TCR Wert unterstützt, und TCR auf unterschiedliche Werte im richtigen Bereich einstellbar.

Die Einstellung des TCR-Modus (M1, M2): Wenn im TC-Ni / TC-Ti / TC-SS-Modus eingestellt und das Gerät eingeschaltet ist, werden Sie durch Klicken der Maustaste 3 mal in TCR (M1, M2) Einstellungs-menü eingeben:

1. Drücken Sie die Modus-Taste zur Auswahl von M1, M2;

2. Drücken Sie die Aufwärts- oder Abwärtstaste nach dem Material der verwendete Spule, um den TCR-Wert zu erhöhen oder verringern;

Im Folgenden werden verschiedene TCR-Wertebereiche für verschiedene Spulen für Ihre Referenz:

Material	Nickel	Titan	NiFe	SS(303,304,316,317)
TCR-Wertebereich	600-700	300-400	300-400	80-200

Anmerkung: 1. Der TCR-Wert in dem Blatt ist 10 multipliziert mit dem tatsächlichen TCR.

2. Unser Gesamtbereich von TCR-Wert ist 1-1000.

Temperatur einstellen: In TC-Ni/TC-Ti/TC-SS/TCR(M1, M2, M3) Modus kann der Temperatur durch Drücken der Aufwärts- und Abwärtstaste von 100-315°C oder 200-600°C eingestellt werden. Aufwärtstaste zur Erhöhung und Abwärtstaste zur Verringerung. Bei jedem Drücken der Aufwärts- und Abwärtstaste wird die Temperatureinstellung von 5°C oder 10°C erhöhen oder verringern. Drücken Sie lange auf die Aufwärts- und Abwärtstaste, die Temperatureinstellung kann schnell erhöhen oder verringern.

Widerstand sperren / entsperren: In TC-Ni/TC-Ti/TC-SS/TCR(M1, M2) Modus drücken Sie die Taste "-" und Modustaste gleichzeitig für 2 Sekunden, wird der Widerstand gesperrt/entsperrt. " " wird auf dem Display angezeigt. Mit einem neuen Zerstäuber wird den gesperrten Widerstand nicht ändern.

Erkennung von automatischem Zerstäuber: Um den Effekt einer besseren Temperaturkontrolle zu erzielen, wird der Mod den Benutzer fragen, ob der neue Zerstäuber angebracht ist. „Altes Laden“, neues Laden“ wird auf dem Display angezeigt. Wenn eine neue Zerstäuber angebracht ist, drücken Sie "+", wird der Mod neuen Widerstand lesen; falls nicht, drücken Sie "-", wird der Mod bei gesperrtem Widerstand lesen.

4) InCCTModus:

Bei jedem TC-Modus drücken Sie die Modustaste dreimal nacheinander zur Auswahl von CCT. Wählen Sie und halten Sie die Modus-Taste, um mit der Plus- und Minus-Tasten alle Änderungen an der Leistung in Watt zu bestätigen und implementieren (Hochlaufzeit und daraus ergebende Leistung)/bewegen Sie sich auf die nächste Bar mit einer schnellen Drücken der Modus-Taste. Wenn alle Modifikationen fertig sind, drücke Sie auf die Modus-Taste zum Speichern und Beenden.

5) InBypass-Modus: Das System der direkten Ausgangsspannung wird in den Bypass-Modus angewendet. Je höher der Ladezustand der Batterie ist, desto höher ist die Ausgangsspannung. Wenn sie in diesem Modus eingestellt wird, kann das Gerät eine Spule mit deren Widerstand im Bereich von 0,05 bis 5 Ohm unterstützen.

6) Smart ON/OFF: Als einen erweiterten unterschiedlich Watt Zahl Modus, Smart VW könnte eingeschaltet werden ein- und Ausschalten der Handschalter und es hat keinen Einfluss auf die VW(H/N/S). Geben Sie Smart ON/OFF und klicken Sie JA oder NEIN zu bestätigen.

7) Screen Timeout:

Die Standard-Timeout-Einstellung beträgt 10 Sekunden der Handschalter und wechseln Sie dann in Real Time Clock für weitere 15 Minuten. Die Timeout-Einstellung könnte von 3 Sekunden bis 60 Minuten eingestellt werden. Geben Sie die Bildschirm-Timeout und stellen Sie die Zeit nach oben oder unten, wie Sie es wünschen. Beispielsweise wählt man 3 Sekunden nach 10 Sekunden zeigt der Handschalter wird 3 Sekunden von Real Time Clock im Anzeige angezeigt.

8). Standard: Sie könnte auf Standardeinstellung durch Eingabe von Standard und klicken Sie JA zurücksetzen.

Warnung:

Beim Einsetzen der Batterien in dem neuen Mod, denken Sie daran, um sicherzustellen, dass sie neu sind, und dass sie Teil ein Paar sind. Ungleichmäßig geladenen Batterien, Batterien oder nicht passende Batterien können dazu führen, dass erhebliche Verzögerungen bei der Aufladung und die Leistung das Gerät beeinträchtigen.

Vorsicht

1. Es ist für den Gebrauch von Menschen über 18, nicht für Nichtraucher, Kinder, schwangere oder stillende Frauen, Menschen mit oder mit einem Risiko von Herzerkrankungen oder Menschen mit der Einnahme von Medikamenten gegen Depressionen oder Asthma bestimmt. Die elektronische Zigarette ist kein Gerät zur Raucherentwöhnung.
2. Bitte halten Sie das Gerät außerhalb der Reichweite von Kindern oder Haustieren .
3. Bitte fallen, werfen und missbrauchen Ihr Mod nicht, es kann Schäden verursachen.
4. Legen Sie es nicht bei extremen Temperaturen.
5. Versuchen Sie nicht, den Akku zu zerlegen.

Gebrauch von Akkus:

1. Verwenden Sie bitte ausschließlich Aufladegeräte von Markenherstellern.
2. Verwenden Sie bitte ausschließlich Akkus von Markenherstellern.
3. Legen Sie bitte die Akkus auf eine harte Oberfläche, wenn Sie diese aufladen.
4. Schalten Sie das Gerät bitte aus, wenn Sie es nicht benutzen.
5. Verwenden Sie bitte trockenes Tuch, um den Akku und seine Anschlüsse bei Bedarf zu reinigen.
6. Verwenden Sie keine Akkus mit beschädigter Oberfläche.
7. Lassen Sie die Akkus während des Aufladeprozesses nicht unbeaufsichtigt.
8. Setzen Sie den Akku keiner extremen Hitze, Kälte oder direkter Sonneneinstrahlung aus.
9. Von Wasser oder anderen Flüssigkeiten fernhalten.

Bitte Beachten!

1. Verwenden Sie das Gerät nicht bei stürmischem oder staubigen Wetter.
2. Verbinden Sie das Ladekabel am USB Port fest. Entfernen Sie das Ladekabel wenn der Ladevorgang abgeschlossen ist.
3. Legen Sie das Gerät nicht lose in die Tasche oder Handtasche; nicht mit Münzen, Schmuck oder andere harte Gegenstände transportieren.
4. Das Gerät, die Akkus und das Aufladegerät können während des Aufladeprozesses heiß werden. Halten Sie daher diese Gegenstände von leicht entflammaren Gasen, Flüssigkeiten und anderen Materialien fern.

Diese nachfüllbare elektronische Zigarette ist für den Gebrauch mit kompatibler Flüssigkeit, die Nikotin enthalten kann, bestimmt. Nikotin ist ein Suchtmittel und seine Verwendung ist nicht empfohlen für folgende Personen:

- Nichtraucher oder Personen unterhalb des gesetzlichen Raucheralters
- Schwangere oder stillende Frauen
- Personen mit Herzerkrankheiten, Magen- oder Zwölffingerdarmgeschwüren, Leber- oder Nierenproblemen, langzeitige Krankheit von Rachen oder Atembeschwerden wegen Bronchitis, Emphysem oder Asthma.
- Personen mit einer überaktiven Schilddrüse oder erleben Phäochromozytom (ein Tumor der Nebenniere, der den Blutdruck beeinflussen kann)
- Diejenigen, die die Medikamente Theophyllin, Ropinirol oder Clozapin einnehmen.

Sie können folgende Nebenwirkungen erfahren, wenn Sie in Kombination mit diesem Produkt

nikotinhaltige e-Flüssigkeit verwenden: Wenn dies geschieht, suchen Sie bitte an eine

medizinische Fachperson und gegebenenfalls zeigen Sie ihr diese Packungsbeilage:

- Übelkeit / - Ohnmachtsgefühl / - Schwindelgefühl / - Kopfschmerzen / - Husten
- Herzklopfen/schmerzen oder eine unregelmäßige Herzfrequenz
- Reizung des Mundes oder Rachens
- Magenbeschwerden / - Schluckauf
- Verstopfte Nase / - Erbrechen

Dieses Gerät sollte nicht von Personen unter 18 Jahren oder Nichtraucher verwendet werden.

Design in Kalifornien
Hersteller: Shenzhen Smoore Technology Limited
 Hinzufügen: Gebäude 8, Dongcai Industrial Park, Gushu Gemeinde Baoan Bezirk, Shenzhen, China 518102
 Managementsystem von Smoore Fabrik wurde unter der Norm cGMP bewertet und registriert, ISO13485, ISO9001 und ISO14001. TM und © 2016 Vapresso Alle Rechte vorbehalten



Grazie scegliere i prodotti Vapresso!

Il Revenger Kit di Vapresso utilizza il chipset più avanzato OMNI Board 2.0 con una gamma da 5 a 220W, modalità di uscita multiple con sistema di caricamento rapido e Tempo di Ricarica Rimanente, guidato da due batterie 18650 (vendute separatamente). Come la prima nella storia della vaporizzazione, è dotata di una custodia con Etichettatura In-Mold (IML) per una maggiore resistenza all'usura, qualità grafica e struttura fine. È dotata di Serbatoio NRG, un capolavoro del vape e cloud chasing quotidiani, caratterizzata da innovativi Nuclei GT che sono forniti in tradizionale Bobina di Ceramica di marca CCELL.

Il design Slide-n-Fill rende la ricarica più facile che mai. Lo strato di isolamento termico sulla parte inferiore dimostra quanto Vapresso si preoccupa di garantire un'esperienza di vaping più sicura e rilassante. Inoltre, la punta di gocciolamento a rete con una struttura appositamente progettata impedisce ogni schizzo sulla parte posteriore.

Il design ergonomico integra il pulsante di allarme metallico sul lato per una migliore presa e lo schermo OLED leader del settore con i pulsanti di modalità sul lato. Si possono avere tutte le informazioni sul vape su questo schermo OLED, compresi suggerimenti utili del tempo rimanente per avere batteria completamente carica, supportata da OMNI Board 2.0. Godetevi l'aroma e il vapore dalla varietà di nuclei GT disponibili.

Revenger Kit, tutto e di più!
Si prega di leggere questo manuale accuratamente per assicurare l'uso proprio. Per informazioni ulteriori o domande riguardo questo prodotto ed il suo uso, visita www.vapresso.com per favore.

Caratteristiche:

- OMNI Board 2.0, FARLO TUTTO
- Custodia rivoluzionaria IML, duratura e rispettosa dell'ambiente
- Design Slide-n-Fill, riempimento più semplice che mai
- Unica Punta di gocciolamento a rete, che evita gli schizzi sul retro
- Strato di isolamento termico, vaping più sicuro e rilassante

Specifiche:

Revenger Mod
 Diametro: 45x89x28mm / Peso: 138g
 Modalità di uscita: Smart VW(H/N/S), CCW, CCT,VT(NI,TI,SS), TCR(M1,M2), RCT, BYPASS
 Gamma di controllo della temperatura: 100 °C-315 °C / 200F-600F
 Di uscita: 5-220 Potenza

Come usare

1. Accendere / spegnere:

preme il bottone principale 5 volte in successione entro 2 secondi per accendere il dispositivo. Nello stesso modo, il dispositivo sarà spento dopo 5 presse.

2. Vaping:

tieni premuto il bottone principale e aspira attraverso il bocchino. Rilascia il bottone ed espira liberamente.

3.Display schermo:

Dopo l'accensione, l'OLED visualizza la resistenza della tensione, il livello della batteria, la temperatura, la potenza di uscita ecc. Il display passa a Orologio in Tempo Reale dopo 10 secondi se non utilizzato e l'Orologio in Tempo Reale si spegnerà dopo 15 minuti se non utilizzato. Premere una volta il tasto "+" o "-" oppure "Modalità" e lo schermo si accenderà con il display dell'Orologio in Tempo Reale e premere di nuovo il pulsante "+" o "-" oppure "Modalità", lo schermo si accenderà con la schermata principale. Premere il pulsante di accensione in qualsiasi momento, lo schermo si accenderà con la schermata principale.

4.Riconoscimento atomizzatore automatico:

il mod leggerà la resistenza della bobina non appena verrà rilevata la connessione. Si riconoscerà anche il tipo di bobina, quando viene utilizzata una bobina kanthal, il mod si sposterà dalla TC modalità wattaggio automaticamente.

5.Tasti di regolazione di blocco / sblocco:

Tenere premuto il tasto mode e il tasto "+" contemporaneamente per due secondi quando il dispositivo è acceso, poi il su e giù tasti saranno bloccati e viene visualizzata la schermata "sistema bloccato". Allo stesso modo, premendo il su e pulsanti di modalità può essere sbloccato e visualizzare la schermata "SYSTEM SBLOCCATO".

6.Modalità di visualizzazione trsaserita: T

enere premuto pulsanti su e giù contemporaneamente per due secondi, la visualizzazione dello schermo ruoterà 180 gradi.

7. Commutazione delle modalità di svapatura:

Premere il pulsante modalità per tre secondi per passare tra le modalità Smart VW(H/N/S) /VT(Ni200, SS, Ti) / TCR / BYPASS / CCW / CCT.

8. Ricarica:

è con Sistema di Carica Rapida e il sistema di carica di equalizzazione. Basta collegare il cavo USB per caricare la batteria, il livello di batteria corrente OLED (0%, 20%, 50%, 80% e 100%) e il Tempo di Ricarica Rimane per avere la batteria completamente carica. Il Tempo di Ricarica Rimane verrà mostrato ogni 10 minuti. Il display rimane acceso durante la ricarica.

9.Firmware aggiornamento e personalizzazione:

possono essere aggiornate e personalizzate attraverso un semplice software che può essere scaricato direttamente dal nostro sito. Il software sarà fatto per funzionare su sistemi Windows e sarà disponibile in lingua inglese. Esso comprende anche una sezione "Guida" per questioni urgenti. L' istruzioni su come usare il nostro software si trovano sul nostro sito web e la pagina di Facebook.



10.Regolazione del flusso d'aria:

Il sistema del flusso dell'aria sul fondo può essere regolato con una leggera torsione dell'anello del flusso dell'aria.

11.E-liquido di riempimento:

Il design Slide-n-Fill necessita solo di far scorrere il coperchio superiore in senso antiorario fino all'estensione massima. Riempire di liquido attraverso l'apertura e far scorrere la parte superiore.

12.Cambiare i Atomizzatore:

Rimuovere la base e svitare i Nuclei GT e inserire i nuovi nuclei GT sulla base. Fissare di nuovo la base in posizione. Ci sono una varietà di nuclei GT disponibili per la serie di NRG Tank. Selezionare i Nuclei GT di vostra scelta.

Revenger Kit Guita rapida per



Display: OLED 0.96"
 Campo di resistenza: 0,05Ω-5Ω
 Filo: 510 filo
 Corrente massima di uscita: 50A
 Gamma di tensione: 0 - 9 V
 Cella Batteria: 2x18650 Batteria (non inclusa)

Revenger Mod

La confezione include:

- 1 x Revenger Mod
- 1 x cavo del caricatore USB

Revenger Kit

La confezione include:

- 1 x Revenger Mod
- 1 x Serbatoio NRG con Nucleo GT8 preinstallato
- 1 x Extra Nucleo GT4
- 1 x Tubo in vetro Pyrex Extra
- 1 x cavo del caricatore USB

NRG Tank / NRG Mini Tank

- NRG: 5ml / 26.5x56mm / 66 g
- NRG Mini: 2ml / 23x47mm / 48g

Come impostare la modalità

1)Modalità Smart VW: Come modalità avanzata di Potenza Variabile, esistono 3 livelli di VW: H sta per Alto; N sta per Normale; S sta per Debole. L'impostazione predefinita è Normale. VW(H/N/S) garantirà la capacità della modalità di scegliere abilmente la media adeguata per il vostro atomizzatore, in base alla sua lettura della resistenza, automaticamente.

2) In modalità CCW: Mentre in modalità VW, premere il pulsante di modalità per tre volte consecutive per selezionare CCW. Selezionare e tenere premuto il pulsante modalità per confermare e per implementare le modifiche alla linea di potenza utilizzando i pulsanti più e meno (Tempo di accelerazione e conseguente performance); passare alla successiva barra con una rapida pressione del pulsante di modalità. Quando tutte le modifiche sono in possesso finale preme il pulsante di modalità per salvare e uscire.

3) Nella modalità TC-Ni/TC-Ti/TC-SS/TCR(M1, M2):Quando è impostato in modalità TC-Ni/TC-Ti/TC-SS il dispositivo può supportare separatamente le bobine Nickel 200, Titanio e 316 in acciaio inossidabile. L'OMNI Board 2.0 consente di modificare la di avviamento in modalità di controllo temperato. La potenza predefinita è di 65W. Si potrebbe anche regolare il valore della bobina nell'intervallo specificato.

Nella modalità TCR (Coefficiente di Resistenza di Temperatura), il dispositivo può supportare diverse bobine di controllo della temperatura all'interno di diversi intervalli di valori TCR e si può impostare il TCR a valori diversi all'interno della gamma appropriata.

L'impostazione della modalità TCR (M1, M2):

Quando è impostato in modalità TC-Ni / TC-Ti / TC-SS, e il dispositivo è acceso, si entra nel TCR (M1, M2) menu fisso, cliccando 3 volte modalità di fondo:

1. Premere il tasto mode per scegliere tra M1, M2;
2. Premere il pulsante verso l'alto o verso il basso per aumentare o diminuire il valore di TCR in base al materiale della bobina è stato utilizzato;

Di seguito sono riportati diversi intervalli di valori TCR per le diverse bobine per il vostro riferimento:

Materiale	Nicle	Titanio	NiFe	SS(303,304,316,317)
Intervallo di valori TCR	600-700	300-400	300-400	80-200

Nota: 1 il valore TCR nel foglio è 10 moltiplicato del TCR attuale.

2.La nostra gamma totale di valore TCR è 1-1000.

Regola la temperatura:

In TC-Ni / TC-Ti / TC-SS / TCR (M1, M2, M3) modalità, la temperatura può essere regolata 100-315 °C o 200-600°F premendo verso l'alto o il tasto giù, su tasto per aumentare e il pulsante in basso a diminuire. Ad ogni pressione del pulsante freccia su o giù aumenta o diminuisce l'impostazione della temperatura di 5 °C o 10 °F. Premere a lungo su il tasto o il pulsante in basso possono rapidamente aumentare o diminuire l'impostazione della temperatura.

Blocca / Sblocca Resistenza: In TC-Ni / TC-Ti / TC-SS / TCR (M1, M2), premete il pulsante "-" e la modalità contemporaneamente per 2s sarà bloccare/sbloccare il livello di resistenza. "⏸" apparirà sul il display. Fissare un nuovo atomizzatore non cambierà la resistenza bloccato.

Riconoscimento atomizzatore automatico: Per ottenere un migliore effetto di controllo della temperatura, il mod chiederà all'utente se il nuovo atomizzatore è collegato. "OLD LOAD- nuovo carico +" apparirà sul display. Se un nuovo atomizzatore è collegato, premere il tasto "+", il mod leggerà nuova resistenza; in caso contrario, premere il tasto "-", il mod leggerà a resistenza bloccato.

4) In modalità CCT:

Mentre su una qualsiasi modalità TC, premere il pulsante di modalità per tre volte consecutive per selezionare CCT. Selezionare e tenere premuto il pulsante modalità per confermare e per implementare le modifiche alla linea di temperatura utilizzando i pulsanti più e meno (Tempo di accelerazione e conseguente performance); passare alla successiva barra con una rapida pressione del pulsante di modalità. Quando tutte le modifiche sono in possesso finale preme il pulsante di modalità per salvare e uscire.

5) In modalità bypass:

Sistema diretto tensione di uscita viene applicata in modo Bypass. Più alto il livello della baiteira è, piu' alto della tensione di uscita e' . Quando imposta in questo modo, il dispositivo può supportare una bobina cui resistenza è all'interno della gamma di 0.05-5ohm.

6) Smart ACCESO/SPENTO:

Come modalità di avanzata di Potenza Variabile, Smart VW potrebbe essere acceso e spento sulla schermata principale e non ha effetto sul VW (H/N/S). Digitare Smart ACCESO/SPENTO e premere SI o NO per confermare.

7) Timeout dello schermo:

L'impostazione predefinita del timeout è di 10 secondi della schermata principale e poi si passa a Orologio in Tempo Reale per altri 15 minuti. L'impostazione del timeout può essere regolata da 3 secondi fino a 60 minuti. Immettere il Timeout dello schermo e regolare l'ora verso l'alto o verso il basso a proprio piacimento. Ad esempio, se si sceglie 3 secondi, dopo 10 secondi di visualizzazione della schermata principale, il display visualizzerà 3 secondi dell'Orologio in Tempo Reale.

8). Predefinito:

Si può ripristinare l'impostazione predefinita immettendo Predefinito e premendo SI'.

Avvertenza:

Quando si inseriscono le batterie nella nuova modalità, ricordarsi di essere sicuri che siano nuove e che siano una di una coppia. Batterie caricate in maniera non uniforme, batterie usate o batterie non corrispondenti possono causare gravi ritardi nella ricarica e influire sulle prestazioni del dispositivo.

Attenzione

1. Esso è destinato per l'utilizzo da parte di persone più di 18 anni, non per non fumatori, bambini, donne incinte o che allattano, le persone con o a rischio di malattie cardiache, o persone che assumono farmaci per la depressione o l'asma. La sigaretta elettronica non è un dispositivo per smettere di fumare.
2. Si prega di tenere questo apparecchio fuori dalla portata dei bambini o animali domestici.
3. Si prega di non cadere, lanciare o abusare della vostra Mod, può causare danni.
4. Non collocare in temperature estremamente.
5. Non cercare di smontare la batteria.

Uso della batteria:

1. Si prega di utilizzare apparecchiature di ricarica corrette di fornitori affidabili.
2. Scegliere buone batterie da aziende rispettabili.
3. Si prega di mettere le batterie su una superficie dura durante la ricarica.
4. Spegnere il dispositivo quando non è in uso.
5. Si prega di utilizzare un panno asciutto per pulire la batteria e i relativi terminali quando è necessario.
6. Non usare batterie con involucri strappati.
7. Non lasciare incustodite le batterie ricaricabili.
8. Non esporre la batteria a calore eccessivo, freddo o luce diretta del sole.
9. Tenere lontano da acqua o liquidi.

Precauzioni

1. Non utilizzare il dispositivo in caso di maltempo o in presenza di polvere.
2. Collegare la porta USB e il caricabatterie in modo corretto. Scollegare il caricabatterie quando la carica è completata.
3. Non mettere il dispositivo in tasca o in borsa direttamente; non mischiare con monete, gioielli o altri oggetti duri.
4. Il caricatore e la batteria possono riscaldarsi durante la ricarica, tenere lontano da gas infiammabili, liquidi o altri materiali.

Questa sigaretta elettronica ricaricabile, è progettata per l'uso con liquido compatibile il quale può contenere nicotina. La nicotina è una sostanza che può creare dipendenza e il suo uso non è raccomandato per:

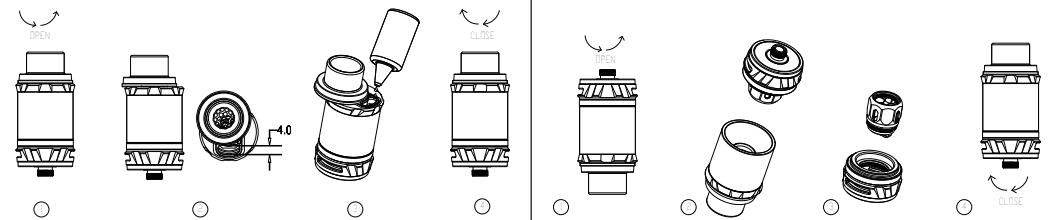
- Non i fumatori o le persone sotto l'età legale
- Le donne in gravidanza o le donne che allattano
- Le persone che soffrono malattie di cuore, allo stomaco o ulcere duodenali, problemi epatici o renali, malattie della gola a lungo termine o difficoltà di respirazione a causa di bronchite, enfisema o asma.
- Le persone con la ghiandola tiroidea iperattiva o feocromocitoma sperimentando (un tumore della ghiandola surrenale che può influenzare la pressione sanguigna)
- Le persone che prendono i farmaci teofillina, ropinirolo o Clozapone

Si possono verificare i seguenti effetti collaterali se si utilizza e-liquido contenente nicotina in combinazione con questo prodotto. Se questo succede, si prega di consultare un medico e mostrare loro questo foglio se e' possibile:

- Sensazione di svenimento / - Nausea / - Vertigini / - Mal di testa / - Tosse
- Palpitazioni dolore toracico / o un battito cardiaco irregolare
- Irritazione della bocca o della gola / - Mal di stomaco
- Singhiozzo / - Congestione nasale / - Vomiton

Questo dispositivo non puo' usare con la persone meno 18 anni o la gente non fuma.

Progettato in California
Produttore: Shenzhen Smoore Technology Limited
 Indirizzo: Stabilimento 8, Parco Industriale Dongcai, Comune Gushu ,Distretto Baoan, Shenzhen, Cina 518102
 Gestione del sistema di fabbrica Smoore E' stato valutato e registrato sottola norma cGMP, ISO13485, ISO9001 e ISO14001.TM e © 2016 Vapresso Tutti i diritti riservati





Gracias por elegir los productos Vapresso!

El Revenger Kit de Vapresso utiliza el chipset más avanzado OMNI Board 2.0 con un rango de 5 a 220W, múltiples modos de salida con sistema de carga rápida y Tiempo de Carga Restante, impulsado por dos baterías 18650 (se venden por separado). Siendo el primer vaporizador de la historia, cuenta con Etiquetado In-Mould (IML) para mayor resistencia al desgaste, calidad gráfica y textura fina. Está equipado con un Depósito NRG, que es una obra maestra para la captura de vapor y nubes, cuenta unos innovadores Núcleos GT que se presentan en las tradicionales Bobinas de Cerámica de la firma CCELL.

El diseño «Slide-n-Fill» o Desliza y Rellena hace que la recarga sea más fácil que nunca. La capa de aislamiento térmico en la parte inferior demuestra cómo Vapresso propone un mayor cuidado para una vaporización más segura y relajante. Además, la punta para goteo modo colador con su estructura especialmente diseñada evitará cualquier retro-salpicaduras.

El diseño ergonómico integra el botón de encendido metálico en el lateral para un mejor agarre y la pantalla OLED líder de la industria con los botones de función en el lateral. Obtendrá toda la información acerca de su vaporización en esta pantalla OLED, incluyendo consejos útiles tales como el tiempo restante para que su batería esté completamente cargada, respaldada por OMNI Board 2.0. Disfrute del sabor y vaporización que todas variedades disponibles de núcleos GT.

Revenger Kit, Por Encima y Más Allá!

Por favor, lea atentamente este manual para garantizar un uso adecuado. Para información adicional o preguntas con respecto al producto o su uso, por favor visite www.vapresso.com

Características:

- OMNI Board 2.0, TODO EN UNO
- Funda IML Revolucionaria en el mercado, de Larga Duración y Respetuoso con el Medio Ambiente
- Diseño «Slide-n-Fill» o Desliza y Rellena, Recarga más Fácil que Nunca Antes
- Punta para Goteo modo Colador, evitando retro-salpicaduras
- Capa de Aislamiento Térmico, Vaporización Más Segura y Relajante

Especificaciones:

Revenger Mod

Diámetro: 45x89x28mm / Peso: 138g
Formatos de Salida: Smart VW(H/N/S), CCW, CCT,VT(NI,TI,SS), TCR(M1,M2), RCT, BYPASS
Rango de Control de Temperatura:100°C-315°C/200F-600F
Potencia de Salida: 5-220 Vatios

Modo de Uso

1. Encendido/Pagado:

Presione el botón de poder 5 veces rápidamente con sucesión dentro de 2 segundos para encender el dispositivo. De la misma manera, el dispositivo se apagará después de 5 presas.

2.Para vape:

Mantenga pulsado el botón de poder e inhala a través de la boquilla. Suelte el botón de poder y exhalar.

3.Visualización en Pantalla:

Después del encendido, la pantalla OLED muestra la resistencia de voltaje, nivel de batería, temperatura, potencia de salida, etc. la pantalla cambiará a Reloj en Tiempo Real transcurridos 10 segundos si no se utiliza y el Reloj en Tiempo Real se apagará transcurridos 15 minutos si no se utiliza. Pulse "+" o "-" o el botón de Función una vez y la pantalla se encenderá mostrando Reloj en Tiempo Real y pulse "+" o "-" o el botón de Función otra vez, la pantalla se encenderá mostrando el manual principal. Pulse el botón de encendido en cualquier momento, la pantalla se encenderá mostrando el manual principal.

4.Reconnaissance automatique de l'atomiseur:

L' appareil va lire la résistance du fil dès qu' il détecte sa connexion. Il va également reconnaître le type du fil. Quand il s' agit du kanthal, il va changer automatiquement du mode TC En mode watt.

5.Verrouillage et déverrouillage du système:

Appuyez simultanément sur le bouton mode et le bouton "+" pendant 2 secondes quand l' appareil est mis en marche. Puis les boutons "+" et "-" seront verrouillés avec « verrouillage du système » sur l' écran. Et cela va de même pour le déverrouillage, appuyez simultanément sur le bouton mode et le bouton "+" pendant 2 secondes, vous verrez « déverrouillage du système » sur l' écran.

6.Rotation de l' écran:

Appuyez simultanément sur le bouton "+" et le bouton "-" pendant 2 secondes afin de faire tourner l' écran de 180 degrés.

7. Cambiar los modos de vaporización:

Pulsación larga del botón de función durante tres segundos para intercambiar entre las funciones de: Smart VW(H/N/S) /VT(Ni200, SS, TI) /TCR / BYPASS / CCW / CCT.

8. Carga:

Cuenta con un Sistema de Carga Rápida y Sistema de Carga de Igualación Simplemente conecte el cable USB para cargar la batería, la pantalla OLED mostrará el nivel actual de batería (0%, 20%, 50%, 80% y 100%) y el Tiempo de Carga Restante para que la batería se cargue completamente. El Tiempo de Carga Restante se mostrará cada 10 minutos. Y la pantalla permanecerá encendida durante la carga.

9.Mise à jour et personnalisation du firmware:

Le firmware peut être mis à jour et personnalisé par un logiciel qui peut être téléchargé directement de notre site internet. Ce logiciel fonctionnera sur les systèmes Windows et peut être réglé en français. Vous pouvez aussi utiliser les sections « aide » pour résoudre des questions urgentes. Découvrez les notices d' emploi sur notre site internet et notre page Facebook.



RCT Real Time Clock

10.Ajuste del flujo aire:

El sistema de flujo de aire inferior se puede ajustar con una ligera torsión del anillo para el flujo o circulación de aire.

11.Llenado de E-líquido:

El diseño «Slide-n-Fill» o Desliza y Rellena sólo le pedirá que deslice la tapa superior en sentido contrario a las agujas del reloj hasta el máximo. Llene el zumo a través de la abertura y deslice la tapa para cerrar.

12.Cambio del Atomizador:

Retire la base y desenrosque los Núcleos GT, a continuación, inserte los nuevos núcleos GT en la base. Fije la base de nuevo en su lugar. Existen una variedad de núcleos GT disponibles para la serie NRG Tank. Seleccione los Núcleos GT que desea.

Revenger Kit Guía Rápida

Especificaciones:

NRG Tank / NRG Mini Tank

NRG: 5ml / 26.5x56mm / 66 g
NRG Mini: 2ml / 23x47mm / 48g

Revenger Kit

Contenido del Paquete:

- 1 x Revenger Mod
- 1 x Depósito NRG con Núcleo GT8 preinstalado
- 1 x Núcleo GT4 Extra
- 1 x Tubo de Vidrio Pyrex Extra
- 1 x Cable de Carga USB

Revenger Mod

Contenido del Paquete:

- 1 x Revenger Mod
- 1 x Cable de Carga USB



Pantalla: OLED 0.96"
Intervalo de resistencia: 0.05Ω-5Ω
Hilo Conductor: 510 hilo conductor
Corriente Máxima de Salida: 50A
Rango de Tensión: 0 - 9 v
Batería de Celda/Botón: 2x18650 Batería(no incluidas)

Cómo Configurar las Funciones

1) **Función Smart VW:** Definida como una función avanzada de Potencia Variable por Vatios Variable, existen 3 niveles de VW (por sus siglas en inglés): H significa Alto; N significa Normal; S significa Bajo. La configuración predeterminada es Normal. VW(H/N/S) garantizará la capacidad de su modelo para seleccionar, automáticamente, con habilidad la potencia promedio adecuada para su atomizador, de acuerdo con su lectura de resistencia.

2) **En mode CCW:** Lorsqu' il est en mode VW, pour changer en mode CCW, appuyez le bouton mode trois fois consécutivement. Sélectionnez et maintenez le bouton mode afin de confirmer et de modifier la ligne de puissance en appuyant sur " + " ou " - " (pour accélérer et assurer une performance conséquente). Appuyez rapidement le bouton mode pour sélectionner la prochaine modification. Quand toutes les modifications sont faites, maintenez le bouton mode afin de sauvegarder et de quitter les réglages.

3) **En Función TC-Ni/TC-Ti/TC-SS/TCR(M1, M2):** Cuando se establece en la función TC-Ni/TC-Ti/TC-SS, el dispositivo puede soportar por separado las Bobinas de Acero inoxidable Nickel 200, Titanium y 316. El OMNI Board 2.0 le permite cambiar la potencia de arranque y la función de control de temperatura. La potencia en vatios predeterminada es 65W. También puede ajustar el valor de la bobina dentro de un rango.

Durante la función TCR (Coeficiente de Temperatura de Resistencia), el dispositivo puede soportar diferentes bobinas de control de temperatura dentro de diferentes rangos de valores de TCR y puede ajustar el TCR en diferentes valores dentro del rango adecuado.

Réglage du modeTCR(M1,M2):Lorsqu' il est réglé en mode TC-Ni/TC-Ti/TC-SS et que l' appareil est mis en marche, vous entrerez dans les réglages de TCR (M1,M2) en appuyant trois fois sur le bouton mode:

1.Appuyez sur le bouton mode pour choisir entre M1 et M2;

2.Appuyez sur " + " ou " - " afin d' augmenter et de diminuer la valeur TCR selon le matériel du fil que vous avez connecté

Voilà les plages différents de valeur de TCR en cas des fils différents commercérence:

Matériel	Nickel	Titane	NiFe	SS(303,304,316,317)
Plage de valeur de TCR	600-700	300-400	300-400	80-200

Notice:1 La valeurTCR dans le tableau ci-dessus est démultiplié du TCR actuel.

2.Notre plage total de valeur de TCR est de 1 à 1000.

Réglage de latempérature:En mode TC-Ni/TC-Ti/TC-SS/TCR(M1,M2,M3),la température peut être réglée de 100-315 C ou200-600 F en appuyant sur " + " ou " - " afin d' augmenter et de diminuer la température. Chaque appui effectue un changement de 5 C ou10 F . Maintenez les boutons pourrait rendre l' augmentation et la diminution de température plus rapide.

Verrouillage et déverrouillage derésistance:En modeTC-Ni/TC-Ti/TC-SS/TCR(M1,M2),appuyez simultanément sur le bouton mode et le bouton "-" pendant 2 secondes afin de verrouiller et de déverrouiller la résistance. Vous verrez " " sur l' écran à ce moment-là. La connexion de l' atomiseur ne changera pas de résistance verrouillée.

Reconnaissance automatique de l'atomiseur: Pour atteindre un meilleur effet du contrôle de température, l' appareil vous demandera si un nouveau atomiseur est connecté. Sur l' écran, vous verrez « ancienne charge- nouvelle charge + ». S' il s' agit un nouveau atomiseur, appuyez sur "+", l' appareil va lire la nouvelle résistance. Sinon, appuyez sur "-", l' appareil va lire la résistance verrouillée.

4) En modeCCT:

Lorsque l' appareil est en mode TC (n' importe quel mode de TC), appuyez sur le bouton mode trois fois afin de choisir le mode CCT. Sélectionnez et maintenez le bouton mode afin de confirmer et d' appliquer les modification de la ligne de température en appuyant sur " + " ou " - " (pour accélérer et assurer une performance conséquente). Appuyez rapidement le bouton mode pour sélectionner la prochaine modification. Quand toutes les modifications sont faites, maintenez le bouton mode afin de sauvegarder et de quitter les réglages.

5) En modeBypass:

Le système de puissance de sortie directe est appliqué en mode Bypass. Plus le niveau de batterie est élevé, plus la puissance de sortie est élevée. Lorsqu' il est en ce mode, l' appareil peut supporter un fil dont la résistance est de 0.05-5ohm.

6) Smart ENCENDIDO/APAGADO

Definido como una función avanzada de Potencia Variable, Smart VW se puede encender y apagar en el manual principal y no afecta a la VW(H/N/S). Introducir Smart ENCENDIDO/APAGADO y pulsar SI o NO para confirmar.

7) Tiempo de Espera de la Pantalla

La configuración de tiempo de espera predeterminada es de 10 segundos para el manual principal y, a continuación, cambia a Reloj en Tiempo Real, nuevamente, durante 15 minutos. La configuración de tiempo de espera se puede ajustar desde 3 segundos hasta 60 minutos. Introduzca el Tiempo de Espera de la Pantalla y ajuste la hora hacia arriba o hacia abajo según desee. Por ejemplo, si selecciona 3 segundos, transcurridos 10 segundos después de mostrar el manual principal, la pantalla mostrará 3 segundos del Reloj en Tiempo Real.

8). Por defecto:

Puede restablecer la configuración predeterminada introduciendo Default y pulsando SI.

Advertencia:

Cuando inserte baterías en el nuevo modelo, no olvide de asegurarse de que sean nuevas, y que forman una parte de un par. Las baterías cargadas de forma desigual, las pilas usadas o las baterías que no coinciden pueden causar retrasos significativos en la carga y afectar el rendimiento del dispositivo.

Attention

1. L' appareil n' est pas prévu pour être utilisé par des personnes âgées de moins de 18 ans. Il ne convient pas aux non-fumeurs, aux enfants, aux femmes enceintes ou allaitant un enfant, aux personnes sujettes aux problèmes cardio-vasculaires, ou aux personnes prenant des médicaments contre l' asthme ou la dépression. La cigarette électronique n' est pas un appareil destiné à arrêter de fumer;
- 2.Veuillez garder cet appareil hors de portée des enfants et des animaux domestiques;
- 3.Afin d'éviter tout dommage sur le produit, attention à ne pas faire tomber, jeter ou utiliser Mod de façon inappropriée.
- 4.Veuillez à ne pas exposer la batterie à des températures extrêmes;
- 5.Veuillez ne pas essayer de démonter la batterie.

Uso de Batería:

1. Por favor, utilice el cargador correcto de proveedores de confianza.
2. Por favor, seleccione buenas baterías de empresas de renombre.
- 3.Por favor, ponga las pilas en una superficie dura durante la carga.
4. Por favor, apague el dispositivo cuando no esté en uso.
5. Por favor, utilice un paño seco para limpiar la batería y sus terminales cuando sea necesario.
6. No utilice baterías con las cubiertas rotas.
7. No deje las baterías durante la carga sin vigilancia.
8. No exponga la batería a altas/bajas temperaturas o bajo la luz solar directa.
9. Mantenga la batería lejos del agua o cualquier líquido.

Precauciones:

1. No utilice el dispositivo en tiempo tormentoso o en condiciones extremas de polvo.
2. Conecte el puerto USB y el cargador correctamente. Desenchufe el cargador cuando se haya completado la carga.
3. No ponga el dispositivo en el bolsillo o en el bolso directamente; no lo mezcle con monedas, joyas u otros objetos duros.
4. El cargador y la batería pueden calentarse durante la carga, manténganlos alejados de gases, líquidos u otros materiales.

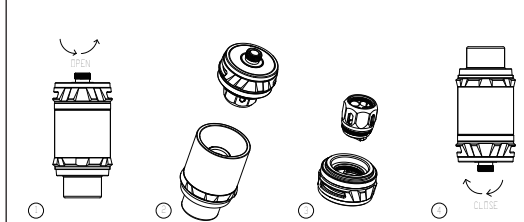
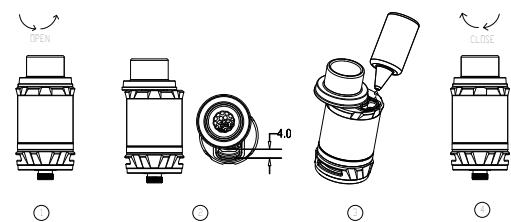
Este cigarrillo electrónico recargable es usado con el líquido compatible, que puede contener nicotina. La nicotina es una sustancia adictiva y su uso no está recomendado para las personas siguientes:

- No fumadores o personas bajo la edad legal de fumar
- Las mujeres embarazadas o lactantes
- Las personas que sufren enfermedades del corazón, el estómago o úlceras duodenales, problemas hepáticos o renales, enfermedades de garganta a largo plazo o dificultad para respirar debido a la bronquitis, el enfisema o asma.
- Las personas con una glándula tiroidea hiperactiva o feocromocitoma experimental (un tumor de la glándula suprarrenal que puede afectar la presión arterial)
- Los que tomaron los medicamentos teofilina, ropinirol o de Clozapina

Puede que experimente los siguientes efectos secundarios si se utiliza la nicotina que contiene el e-líquido en la combinación de dicho producto. Si se ocurre, consulte a un profesional de la salud y mostrarles el prospecto si es posible.

- Sensación de desmayo / - Náuseas / - Mareos / - Dolor de cabeza / - Tos
- Palpitaciones en el pecho / dolor o una frecuencia cardíaca irregular
- La irritación de la boca o la garganta / - Malestar estomacal
- El hipo / - Congestión nasal / - Vomition

Este dispositivo no se usa por las personas menos de 18 años o los non- fumadores.



Diseñado en California
Fabricante: Shenzhen Smoore Technology Limited
 Dirección: Edificio No.8, Parque Industrial Dongcai, Gushu, Distrito Bao'an, Shenzhen, China 518102
 Sistema de Gestión de Fábrica SMOORE ha sido evaluado y registrado bajo la Norma cGMP, ISO13485, ISO9001 y ISO 14001.TM y ©2016 Vapresso Todos derechos reservados



Благодарим за выбор продуктов фирмы Vapresso!

Набор Revenger Kit от Vapresso использует самую продвинутую плату с набором микросхем OMNI Board 2.0 с диапазоном напряжения от 5 до 220 В, несколько режимов вывода с системой быстрой зарядки и указанием оставшегося времени зарядки, питание подается от двух батарей 18650 (продается отдельно). Впервые в истории электронных сигарет этот набор оснащен корпусом с «вплавляемой этикеткой» (In-Moulding Labelling, IML) для большей износостойкости, графического качества за использование тонкой текстуры.

Набор оснащен емкостью NRG Tank, шедером для поседневного курения и клаудчейсинга, с инновационными сердечниками GT Core, которые установлены в традиционной и фирменной керамической спирали SCELL. Раздвижная конструкция пенального типа делает процесс заливания жидкости еще легче, чем когда-либо ранее. Наличие термоизолирующего слоя на кнопках демонстрирует заботу и внимание Vapresso и обеспечивает безопасное и спокойное наслаждение курением. Кроме того, специальная конструкция мундштука с сеткой предотвращает попадание в него брызг жидкости из емкости.

Эргономичный дизайн объединяет в себе металлическую кнопку розжига, расположенную сбоку для более удобного захвата, и самый современный для устройств данного типа экран OLED с расположенными сбоку кнопками режимов. На этом OLED-экране Вы получите всю информацию о Вашем устройстве, включая полезные данные, такие как оставшееся время до полной зарядки аккумулятора; предоставление информации производится за счет работы платы OMNI Board 2.0. Наслаждение вкусом и паром от различных GT сердечников теперь стало доступным.

Набор Revenger Kit, превосходит ожидания! Просим ознакомиться с настоящим руководством для надлежащего использования. Дополнительную информацию или ответы на вопросы о продукте или его использовании можно найти на веб-сайте www.vapresso.com.

Особенности:

- Плата OMNI Board 2.0, универсальная
- Революционный корпус IML, долговечный и экологичный
- Раздвижная конструкция пенального типа, процесс заливания жидкости еще никогда не был таким легким
- Уникальный сетчатый мундштук, предотвращает попадание брызг жидкости
- Термоизоляционный слой, более безопасное и расслабляющее курение

Характеристики:

Revenger Mod
Диаметр 45x89x28 мм / Масса: 138 г.
Выходные режимы: Smart VW(H/N/S), CCW, CCT,VT(NI,TI,SS), TCR(M1,M2), RCT, BYPASS
Диапазон контроля температуры: 100°C-315°C/200F-600F

Инструкции по эксплуатации

1.Включение/ выключение:

быстро нажмите кнопку включения 5 раз в течение 2 секунд, чтобы включить устройство. Аналогичным образом можно выключить устройство.

2.Курение:

удерживайте нажатой кнопку включения и вдохните через мундштук. Отпустите кнопку и выдохните.

3.Экранный дисплей:

После включения на OLED дисплее отобразится сопротивление напряжения, уровень заряда батареи, температура, выходная мощность и другая информация; при неиспользовании устройства в течение 10 секунд изображение на дисплее автоматически сместится на отображение часов реального времени, которое при дальнейшем неиспользовании устройства будет отключено через 15 минут. Нажмите один раз «+» или «-» или кнопку «Режим», и на экране дисплея загорятся часы реального времени, снова нажмите «+» или «-» или кнопку «Режим», на дисплее отобразится главное меню. Чтобы в любое время отобразить на дисплее главное меню, следует нажать кнопку розжига.

4.Автоматическое распознавание бака:

Мод будет читать сопротивление испарителя, как только соединение обнаружено. Оно также будет распознавать тип испарители, при использовании kanthal испарителя, мод будет переходить от TC в автоматический режим ваттности.

5.Блокировка / разблокировка:

Продолжайте нажимать кнопку выбора режима и кнопку "+" в течение двух секунд, когда устройство включено, а затем вверх и вниз кнопки будут заблокированы, и на экране появится надпись «система блокирована». Таким же образом, нажатие вверх кнопку и кнопку выбора режима, система может быть разблокирована, и на экране появится «система разблокирована».

6.Переключить дисплей экрана:

Продолжайте нажимать кнопки вверх и вниз одновременно в течение двух секунд, экран будет вращаться 180 градусов.

7. Переключение режимов курения:

Длительное нажатие на кнопку режимов в течение трех секунд для переключения между режимами Smart VW(H/N/S) /VT(Ni200, SS, Ti)/ TCR / BYPASS / CCW / CCT.

8.Зарядка:

Включает в себя систему быстрой зарядки и систему уравнивательной зарядки. Для зарядки аккумулятора просто подключите USB-кабель, OLED-дисплей будет отображать текущий уровень заряда аккумулятора(0%, 20%-50%, 80%-4-100%)и оставшееся время до его полной зарядки. Оставшееся время зарядки будет отображаться каждые 10 минут. Дисплей будет гореть на всем протяжении периода зарядки.

9.Обновление и настройка программы:

Обновление программы и настройки: может быть обновлено и изменено с помощью простого программного обеспечения, которое можно загрузить непосредственно с нашего сайта, чтобы программа работать на системах Windows, и будет доступно на английском языке Оно также будет включать в себя «помощь» относительно актуальных вопросов. Как использовать наше программное обеспечение будет найти на нашем сайте и странице Facebook.



10.Регулировка воздушного потока:

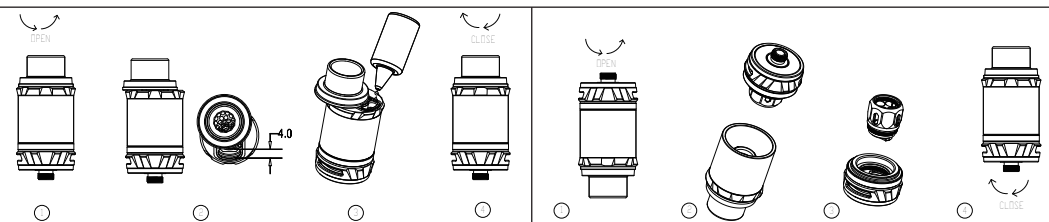
Система нижнего воздушного потока регулируется небольшим поворотом кольца регулировки воздушного потока.

11.Заполнение жидкостью для электронных сигарет:

Раздвижная конструкция пенального типа всего лишь требует сдвинуть верхнюю часть против часовой стрелки до упора. Заполните емкость жидкостью через отверстие и задвиньте верхнюю часть на место.

12.Замена атомайзера:

Снимите основание и выкрутите GT сердечники, вставьте новые GT сердечники внутрь основания. Установите основание на место. Для серии продуктов NRG Tank существует множество различных GT сердечников. Выберите GT сердечник по своему желанию.



Revenger Kit Краткое руководство

Характеристики:

NRG Tank / NRG Mini Tank
NRG: 5 мл/ 26,5 x 56 мм/ 66 г
NRG Mini: 2 мл/ 23 x 47 мм/ 48 г

Revenger Kit

Комплектация:

- 1 x Revenger Mod
- 1 x NRG Tank с предустановленными сердечником GT8 Core
- 1 x дополнительный сердечник GT4 Core
- 1 x дополнительная экран OLED с расположенными сбоку кнопками режимов.
- 1 x USB-кабель для зарядки

Revenger Mod

Комплектация:

- 1 x Revenger Mod
- 1 x USB-кабель для зарядки



Выходная мощность: 5-220 В
Дисплей: OLED 0.96"
Диапазон сопротивления: 0,05Ω-5Ω
Резьба: 510
Максимальный выходной ток: 50 А
Диапазон напряжения: 0 - 9 В
Аккумуляторная батарея: 2 аккумулятора x 18650 (не включены)

Настройка режимов

1)Режим Smart VW (переменная мощность):Режим Smart VW, расширенный режим переменной мощности, обладает тремя уровнями переменной мощности: Для уровня «Высокий» следует выбрать «Н», для уровня «Нормальный» следует выбрать «N», для уровня «Легкий» следует выбрать «S». По умолчанию используется уровень «Нормальный». Режим Smart VW (H/N/S) позволяет модулю автоматически выбирать подходящее среднее напряжение для атомайзера, в зависимости от значения сопротивления.

2)В режиме CCW:В то время как в режиме VW, нажмите кнопку три раза подряд, чтобы выбрать CCW и удерживайте кнопку выбора режима для подтверждения и внесения каких-либо изменений в потребляемой мощности линии, используя кнопки «плюс» и «минус»; перейти к следующей строке с быстрым нажатием кнопки режима. Когда все изменения являются окончательными, удерживайте нажатую кнопку режима для сохранения и выхода.

3)Режим TC-Ni/TC-Ti/TC-SS/TCR(M1, M2):

В режиме TC-Ni/TC-Ti/TC-SS устройство способно работать со спиральми из никеля 200, титана и нержавеющей стали 316. Плата OMNI 2.0 позволяет изменять начальную мощность в режиме контроля температуры. По умолчанию мощность установлена в значении 65 Вт. Вы также можете настроить значение для спирали в заданном диапазоне.

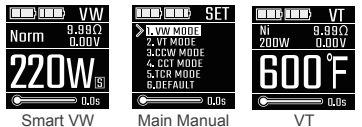
В режиме TCR (температурный коэффициент сопротивления) устройство может работать с различными спиральми контроля температуры в диапазоне значений TCR, и Вы можете задавать различные значения TCR в соответствующем диапазоне.

Установка TCR режима (M1, M2): При установке в режиме TC-Ni / TC-Ti / TC-SS, а устройство включено, вы будете входить в меню TCR (M1, M2) набор меню, нажав кнопку режима 3 раз:

- 1.Нажмите кнопку для выбора режима между M1, M2;
- 2.Нажмите вверх или вниз для увеличения или уменьшения значения TCR в зависимости от материала испарителей, которые вы использовали;

Ниже приведены различные диапазоны значений TCR для различных испарителей для справки:

Материал	Никель	Титан	NiFe	SS(303,304,316,317)
Диапазо	600-700	300-400	300-400	80-200



Примечание : 1. В таблице значение TCR - 10 умножается на фактический общий диапазон TCR. 2.Наше значение TCR в пределе 1-1000.

Регулировка температуры: В режимах TC-Ni / TC-Ti / TC-SS / TCR (M1, M2), можно регулировать температуру 100-315 ° C с или 200-600 ° F нажатием кнопки вверх или вниз, вверх кнопки для увеличения и кнопки вниз для уменьшения При каждом нажатии кнопки вверх или вниз будет увеличивать или уменьшать значение температуры на 5 ° C или 10 ° F. Длительное нажатие кнопки вверх или вниз, кнопка может быстро увеличить или уменьшить значение температуры.

Блокирование / разблокирование сопротивления: В режимах TC-Ni / TC-Ti / TC-SS / TCR (M1, M2), нажмите кнопку «←» 2 секунды, будет блокировать / разблокировать уровень сопротивления, «⏻» появится на дисплее. Подключить новый бак без изменения заблокированного сопротивления.

Автоматическое распознавание бака: Для достижения лучшего эффекта регулирования температуры, мод будет запрашивать у пользователя, если новый бак прилагается. На экране «OLD LOAD- NEW LOAD +». Если новый пульверизатора приложен, нажмите кнопку «+», мод будет читать новое сопротивление, если нет, то нажмите кнопку «-», мод будет читать заблокированное сопротивление.

4)В режиме CCT:

В любом режиме TC, нажмите кнопку режима три раза подряд, чтобы выбрать CCT и удерживайте кнопку выбора режима для подтверждения и внесения каких-либо изменений в температурной линии, используя кнопки «плюс» и «минус»; перейти к следующей строке с быстрым нажатием кнопки режима. Когда все изменения являются окончательными, удерживайте нажатую кнопку режима для сохранения и выхода.

5)В режиме байпаса:

Прямой выход системы подается напряжение в режиме байпаса. Чем выше уровень заряда батареи, тем выше выходное напряжение. При установке в этом режиме, устройство может поддерживать испаритель, сопротивление которого находится в диапазоне от 0.05-5ohm.

6) Smart ON/OFF (Интеллектуальное включение/выключение)

Режим Smart VW, как расширенный режим переменной мощности, может быть включен или отключен в главном меню без изменения уровня переменной мощности (H/N/S). Выберите «Smart ON/OFF» и нажмите «Да» или «Нет» для подтверждения.

7) Время ожидания дисплея

По умолчанию время ожидания составляет 10 секунд в режиме отображения главного меню, после чего происходит переключение в режим отображения часов реального времени, который длится еще 15 минут. Значение времени ожидания может варьироваться в диапазоне от 3 секунд до 60 минут. Выберите Screen Timeout (Время ожидания дисплея) и отрегулируйте время ожидания по своему желанию. Например, если вы выберете 3 секунды, то после 10 секунд отображения главного меню на дисплее в течение 3 секунд будут отображаться часы реального времени.

8). Настройки по умолчанию:

Вы можете вернуться к настройкам по умолчанию, выбрав «Default» (Настройки по умолчанию) и нажав «YES» (Да).

Предупреждение:

Вставляя аккумуляторы в новый мод, убедитесь, что они новые и из одной пары. Неодинаково заряженные или использованные батареи либо несовместимые батареи могут существенно замедлить зарядку и сказаться на работе устройства.

Внимание

- 1.Он предназначен для использования людьми старше 18 лет, не для курящих, детей, беременных и кормящих женщин, людей подверженных риску сердечных заболеваний, или людей, принимающих лекарства для депрессии или астмы. Электронная сигарета не является устройством отказа от курения.
- 2.Храните это устройство в недоступном для детей или домашних животных месте.
- 3.Не роняйте и не злоупотребляйте ваш мод, это может привести к повреждению.
- 4.Не оставляйте его в высоких температурах.
- 5.Не пытайтесь разобрать батарею.

Функции защиты

- Защита входа USB
- Система уравнивательного заряда
- Защита от низкого напряжения
- Защита от короткого замыкания
- Защита от низкого сопротивления
- Температурная защита
- Защита от перегрузки
- Защита от неправильной установки аккумулятора

Используя батарея

- 1.Используйте правильное зарядное оборудование от достоверных поставщиков.
- 2.Выберите батареи от достоверных компаний.
- 3.Поставьте батареи на твердой поверхности при зарядке.
- 4.Выключите устройство, когда оно не используется.
- 5.Используйте сухую ткань, чтобы очистить батарею и ее клеммы при необходимости.
- 6.Не используйте батареи с разрывом корпуса.
- 7.Не оставляйте зарядки батареи без присмотра.
- 8.Не подвергайте батарею воздействию экстремальных тепла, холода или прямых солнечных лучей.
- 9.Держитесь подальше от воды или любой жидкости

Меры предосторожности

1. Не использовать устройство в условиях штормовой погоды или состояния пыли.
2. Подключите порт USB и зарядку правильно, отключите зарядное устройство, когда зарядка завершена.
3. Не помещайте устройство в карман или сумочку, не смешивая его с монет , ювелирных изделий и других твердых предметов.
4. Зарядное устройство и аккумулятор могут нагреваться во время зарядки, хранить вдали от легковоспламеняющихся газов, жидкостей или других материалов.

Данные электронные сигареты многоразового использования предназначены для использования только с совместимой жидкостью, которая может содержать никотин. Никотин является наркотическим веществом и его использование не рекомендуется в следующих случаях:

- Не следует употреблять рядом с некурящими людьми и несовершеннолетних лиц
- беременные женщины или кормящие молоком;
- Лица, имеющие болезни сердца, желудка или двенадцатиперстной кишки, печени или почек, заболевания горла или затруднений дыхания вследствие бронхита, эмфиземы или астмы.
- Лица с гиперактивностью щитовидной железы или испытывающие феохромоцитом (опухоль надпочечников, которая может повлиять на кровяное давление)
- Лица, принимающие Теофиллин, ропинирол, или клозапин

Дизайн в Калифорнии
Производитель: ООО «Смур технология» г. Шэньчжэнь (Shenzhen Smoore Technology Limited)
Адрес: 518102, КНР, город Шэньчжэнь, улица Гуань, здание Гушу, индустриальный парк Дунцай, №8
Система менеджмента на заводе СМУР (SMOORE)оценена и зарегистрирована в соответствии с нормами cGMP, ISO13485, ISO9001 и ISO14001.
TM и © 2016 VapressoВсе права защищены

У вас могут возникнуть следующие побочные эффекты, если вы употребляете никотин, содержащий электронную жидкость в сочетании с этим изделием. Если это произойдет, пожалуйста, обратитесь к лечащему врачу и покажите им эту брошюру, если это возможно:
- Понюхать дурноду / - Тошнота / - Головокружение /- головная боль / - Кашель
- сердцебиение груди/боль или нерегулярность сердечного ритма
- Раздражение рта или горла /- дискомфорт в животе / - Икота / - Заложенность носа / - Рвота

Данное устройство не предназначено для использования людьми младше 18 лет или некурящими людьми.



Bedankt dat je koos voor Vapresso Producten!
De Revenger Kit van Vapresso gebruikt de meest geavanceerde chipset OMNI Board 2.0 met een bereik van 5 tot 220W, meerdere uitgangsmodi met een snel oplaadsysteem en een Overgebleven oplaadtijd, gedreven door twee 18650 batterijen (apart verkocht). Voor het eerst in de vaping geschiedenis heeft het een In-Mould-Labeling (IML) behuizing voor betere slijtbestendigheid, uitstraling en fijne textuur.

Het is uitgerust met een NRG Tank, een meesterwerk van dagelijks vape en cloud jagen, met innovatieve GT Kernen die worden geleverd met traditionele en de kenmerkende CCELL Ceramische Spoelen.

Het Slide-n-Fill ontwerp maakt hervullen gemakkelijker dan nooit. De verwarmingsinstelling laag op de onderkant bewijst dat Vapresso geeft om een veiliger en meer ontspannen vaping ervaring. Daarnaast voorkomt de spuitdop met een speciaal ontworpen structuur dat vloeistof terugspuwt.

Het ergonomische ontwerp integreert de volledig metalen vuurknop op de zijkant voor een betere grip en het toonaangevende OLED scherm met de modusknoppen op de zijkant. Je krijgt alle informatie betreffende je vape op dit OLED-scherm, inclusief handige tips zoals de resttijd voordat je batterij volledig is opgeladen, ondersteunt door OMNI Board 2.0. Geniet van de smaak en damp uit een verscheidenheid van beschikbare GT Kernen.

Revenger Kit, gaat verder!

Lees deze handleiding zorgvuldig voor een correct gebruik. Voor bijkomende informatie of vragen aangaande dit product of het gebruik ervan bezoek je de website www.vapresso.com

Kenmerken:

- OMNI Board 2.0, DO IT ALL
- Revolutionaire IML-behuizing, duurzaam en milieuvriendelijk
- Slide-n-Fill ontwerp, hervullen gemakkelijker dan ooit
- Unieke spuitdop, voorkomt terugspuwen
- Verwarmings Isolatiefolie, Veiliger en Ontspannen Vaping

Specificatie:

Revenger Mod
Diameter: 45x89x28mm
Gewicht: 138g
Uitvoermodi: Smart VW (H/N/S), CCW, CCT, VT(NI,TI,SS), TCR(M1,M2), RCT, BYPASS
Temperatuurcontrolebereik: 100 ° C-315 ° C / 200F-600F

Hoe te gebruiken

1.Schakel Aan/Uit:

Druk op de aan knop 5 keren in snelle successie binnen 2 seconden om de apparaat aan te maken. Op de zelfde manier schakelt de apparaat uit in 5 keren.

2.Vaping:

Houd de aan knop en inhaal door de mondstuk. Laat de aan knop los en adem uit.

3.Schermeergave:

Na het inschakelen toont het OLED-scherm de spanningsweerstand, batterijniveau, temperatuur, uitgangsvermogen etc. Het display verandert na 10 seconden in een klok als het niet gebruikt wordt en de klok wordt na 15 minuten uitgeschakeld als het niet gebruikt wordt. Druk eenmaal op de toets "+" of "-" of de modus, en het scherm licht op met de klokweergave en druk nogmaals op de toets "+" of "-" of de modusknop. Het scherm gaat licht dan op de hoofdhandleiding. Druk op enig moment op de vuurknop en het scherm zal dan de hoofdhandleiding weergeven.

4.Automatische verstuiver herkenning:

de mod zal de spoel weerstand lezen, zodra de verbinding is gedetecteerd. Het zal ook het type spoel herkennen, als een kanthal spoel wordt gebruikt, de mod zal automatisch verschuiven van TC naar wattage modus.

5.Aanpassing knoppen vergrendel/ontgrendel:

Houd de modus knop en "+" twee seconden tegelijk ingedrukt als het apparaat is ingeschakeld, zal zullen de omhoog en omlaag knoppen vergrendelen en het scherm toont "SYSTEEM VERGRENDEL". Op dezelfde wijze kunnen, door te drukken op de omhoog en modus knop, deze worden vergrendeld en het scherm zal "SYSTEEM VERGRENDEL" tonen.

6.Schakelaar scherm modus:

Blijf de omhoog en omlaag knop 2 seconden tegelijk indrukken, het scherm zal 180 graden roteren.

7. Veranderen van de vaping modi in:

Druk op de modusknop gedurende drie seconden om te schakelen tussen de modus Smart VW (H/N/S) / VT (Ni200, SS, Ti)/TCR/BYPASS/CCW/CCT.

8. Opladen:

Gebruik het Snelladen systeem en het equalization systeem. Sluit gewoon de USB-kabel aan om de batterij op te laden, OLED-scherm geeft actueel batterijniveau (0%, 20%, 50%, 80% en 100%) en de resterende laadtijd om de batterij volledig op te laden weer. De resterende laadtijd wordt om de 10 minuten weergegeven. En het display blijft verlicht tijdens het opladen.

9.Firmware update en aanpassen:

kan worden bijgewerkt en aangepast door middel van een eenvoudige software die direct van onze website kan worden gedownload.De software zal draaien op Windows-systemen en zal beschikbaar zijn in het Engels. Het zal ook een "help" sectie bevatten voor dringende vragen. De aanwijzingen over hoe onze software te gebruiken is te vinden op onze website en Facebook-pagina.



10.Aanpassen van de luchtstroom:

Het onderste luchtstroomstelsysteem kan worden aangepast door een kleine draai van de luchtstroomring.

11.Vullen van E-liquid:

Het Slide-n-Fill ontwerp vraagt alleen dat je de topdeksel volledig tegen de klok indraait. Vul de vloeistof via de opening en schuif de top terug.

12.Atomizer vervangen:

Verwijder het voetstuk en schroef de GT kernen los en plaats de nieuwe GT kernen op het voetstuk. Bevestig het voetstuk terug op zijn plek. Er zijn een verscheidenheid van beschikbare GT kernen voor de NRG Tank serie die u wenst.

Revenger Kit handleiding



Uitgangsvermogen: 5-220 Wattage
Scherm: OLED 0,96"
Weerstands bereik: 0,05Ω-5Ω
Draad: 510 draad
Maximale uitgangsstroom: 50A
Spannings bereik: 0 - 9 v
Batterijcel: 2x18650 Batterij (niet meegeleverd)

Revenger Mod

Pakket omvat:

- 1 x Revenger Mod
- 1 x USB oplader kabel

Pakket omvat:

- 1 x Revenger Mod
- 1 x NRG Tank met GT8 Core vooraf geïnstalleerd
- 1 x Extra GT4 Core
- 1 x Extra Pyrex Glasbuis
- 1 x USB oplader kabel

Hoe de modus instellen

1)Smart VW-modus:Als een geavanceerde variabele wattage modus zijn er 3 niveaus van VW: H staat voor Hoog; N staat voor Normaal; S staat voor Laag. De standaardinstelling is normaal. VW (H/N/S) garandeert het vermogen van uw mod om het adequate gemiddelde wattage voor uw verstuiver volgens de weerstandslizing automatisch te selecteren.

2)In CCW modus:Terwijl het op VW-modus is, drukt u drie keer achtereenvolgens op de modusknop om CCW te selecteren. Selecteer en houd de modusknop om te bevestigen en om eventuele aanpassingen aan de wattage lijn uit te voeren met behulp van de plus en min knoppen (aanlooptijd en de daaruit voortvloeiende prestaties); ga naar de volgende bar met een snelle druk op de modusknop. Als alle aanpassingen definitief zijn houd de modusknop ingedrukt om op te slaan en af te sluiten.

3)In TC-Ni / TC-Ti / TC-SS / TCR (M1, M2) modus:

Wanneer het toestel in de TC-Ni / TC-Ti / TC-SS modus staat, kan het toestel afzonderlijk nikkel 200, titanium en 316 roestvrijstaal spoelen ondersteunen. Met de OMNI Board 2.0 kunt u het opstartgewicht onder de gematigde besturingsmodus wijzigen. De standaard wattage is 65W. U kunt ook de waarde van de spoel binnen het opgegeven bereik aanpassen.

In de modus TCR (Temperatuurcoëfficiënt van weerstand) kan het apparaat verschillende temperatuurregelingsspoelen ondersteunen binnen verschillende TCR-waardebereiken en u kunt de TCR op verschillende waarden binnen het juiste bereik instellen.

De instelling van TCR-modus (M1, M2): Wanneer ingesteld in TC-Ni / TC-Ti / TC-SS-modus, en het apparaat wordt ingeschakeld, zult u op TCR (M1, M2) instel menu gaan, door 3 keren te klikken op de modusknop:

- 1.Druk op de modus knop om te kiezen tussen M1, M2 ;
- 2.Druk op de omhoog of omlaag knop om te verhogen of verlagen van de TCR waarde volgens het materiaal van de spoel die u gebruikt;

De volgende zijn verschillende TCR waarde bereiken voor verschillende spoelen voor uw referentie:

Materiaal	Nikkel	Titanium	NiFe	SS(303,304,316,317)
TCR Waarde bereik	600-700	300-400	300-400	80-200

Opmerking: 1 .De TCR waarde op het blad is 10 maal de werkelijke TCR.

2.Onze totale aanbod van TCR waarde is 1-1000.

Aanpassen temperatuur:In TC-Ni / TC-Ti / TC-SS / TCR (M1, M2, M3) de modus, kan de temperatuur worden ingesteld van 100-315 C of 200-600 F door te drukken op de omhoog of omlaag knop, omhoog knop om te verhogen en omlaag om te verlagen. Elke druk op de omhoog of omlaag knop zal de ingestelde temperatuur verhogen of verlagen met 5 C of 10 F. Lang indrukken op de omhoog of omlaag knop kan snel verhogen of verlagen van de temperatuurinstelling.

Vergrendel/Ontgrendel weerstand: In TC-Ni / TC-Ti / TC-SS / TCR (M1, M2) modus, druk tegelijk op de "+" en modusknop gedurende 2seconden zal de weerstand vergrendelen / ontgrendelen, "Ⓜ" verschijnt op het scherm. Bevestigen van een nieuwe verstuiver zal de vergrendelde weerstand niet veranderen.

Automatische verstuiver herkenning:Om een betere temperatuurregeling effect te bereiken, zal de mod de gebruiker vragen of de nieuwe verstuiver is bevestigd "OUDE LADING: -, NIEUWE LADING: +" zal het op het scherm verschijnen. Als er een nieuwe verstuiver is bevestigd, druk op "+", de mod zal nieuwe weerstand lezen; zo niet, druk op "-", zal de mod op vergrendelen weerstand lezen.

4)In CCT modus:

Terwijl het op elke TC modus, drukt u drie keer achtereenvolgens op de modusknop om CCT te selecteren. Selecteer en houd de modus knop omlaag om te bevestigen en om eventuele aanpassingen te implementeren aan de temperatuur lijn met behulp van de plus en min knoppen (aanlooptijd en de daaruit voortvloeiende prestaties); ga naar de volgende bar met een snelle druk op de modusknop. Als alle aanpassingen zijn definitief houd de modus-knop ingedrukt om op te slaan en af te sluiten.

5)In Omlading modus:

Direct uitgangsspanning systeem wordt toegepast in de Omlading-modus. Hoe hoger de batterylevel is, hoe hoger de uitgangsspanning. Wanneer ingesteld in deze modus, kan het apparaat een spoel waarvan de weerstand binnen het bereik van 0.05-5ohm ligt, ondersteunen.

6) Smart ON / OFF:Als een geavanceerde variabele wattage-modus kan Smart VW in de hoofdhandleiding worden in- en uitgeschakeld en het heeft geen invloed op de VW (H/N/S). Voer Smart ON/OFF in en druk op Yes of NO om te bevestigen.

7) Time-out van het scherm:

De standaard time-outinstelling is 10 seconden van de hoofdhandleiding en wisselt vervolgens voor 15 minuten naar de klok. De time-out instelling kan worden ingesteld vanaf 3 seconden tot 60 minuten. Voer de schermtime-out in en stel de tijd hoger of lager in naar wens. Bijvoorbeeld, als u 3 seconden kiest, wordt na 10 seconden de hoofdhandleiding weergegeven, dan verschijnt de klok voor 3 seconden.

8). Standaard:

U kunt naar de standaardinstelling terugzetten door Default in te voeren en op YES te drukken.

Waarschuwing:

Wanneer u de batterij in de nieuwe mod plaatst, moet u ervoor zorgen dat ze nieuw zijn en dat ze een van een paar zijn. Ongelijk geladen batterijen, gebruikte batterijen of batterijen die niet overeenkomen, kunnen aanzienlijke vertragingen veroorzaken bij het opladen en de prestaties van het apparaat beïnvloeden.

Voorzichtigheid

- 1.The Tarot Nano is bedoeld voor gebruik door mensen ouder dan 18 jaar, NIET door niet-rokers, kinderen, zwangere vrouwen of vrouwen die borstvoeding geven, mensen met hart-en vaatziekten of met een risico op hart-en vaatziekten, of mensen die medicijnen tegen depressie of astma gebruiken. De elektronische sigaret is geen stoppen met roken apparaat.
2. Houd het toestel buiten het bereik van kinderen of huisdieren.
3. Gelieve niet te laten vallen, gooien of misbruik maken van uw Mod, het kan schade veroorzaken.
4. Houd de batterij droog; Plaats het niet in extreme temperaturen.
- 5.Probeer de batterij niet te demonteren.

Batterij gebruik:

- 1.Gebruik aub de correcte laadapparatuur van gerenommeerde leveranciers.
- 2.Kies aub. Batterijen van goede kwaliteit van gerenomeerde bedrijven.
- 3.Plaats de batterijen aub op een hard oppervlak als u aan het opladen bent.
- 4.Het apparaat aub. uitschakelen als het niet in gebruik is.
- 5.Gebruik aub. een droog doekje om de batterij te reinigen en de klemtinnen wanneer dit noodzakelijk is.
- 6.Geen batterijen met gescheurde behuizingen gebruiken.
- 7.De batterijen die aan het laden zijn niet onbeheerd achterlaten.
- 8.De batterij niet blootstellen aan extreme hitte, kou of direct zonlicht.
- 9.De batterij verwijderd houden van water of vloeistoffen.

Voorzorgsmaatregelen:

- 1.Het apparaat niet in stormachtig weer of in stoffige omstandigheden gebruiken.
- 2.De USB-poort and oplader correct aansluiten. De stekker van de oplader uit het stopcontact trekken, wanneer het opladen is voltooid.
- 3.Het apparaat niet in uw broekzak of handtas steken; niet mengen met munten, sieraden of andere harde voorwerpen.
- 4.De oplader en de batterij kunnen heet worden tijdens het opladen, houd deze uit de buurt van brandbare gassen, vloeibare of andere materialen.

Dit is consistent met vloeistofnavulbare elektronische sigaretten te gebruiken, zodat bij nicotine omvatten. Nicotine is een verslavende drug en het gebruik ervan wordt niet aanbevolen voor gebruik met de volgende:

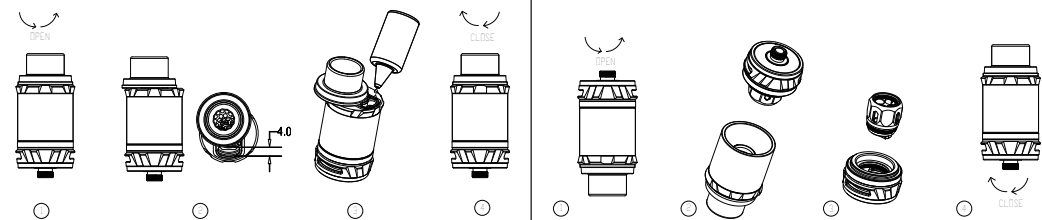
- Niet-rokers of personen die onder de wettelijke het rokenleeftijd
- Voorzwarengerevrouwen of borstvoeding
- individuen die hart-en vaatziekten, maag-of darmzweren, lever-of nierproblemen, langdurige ziekte in de nek of ernstige bronchitis, longemfyseem of astmaalsgevolg van de ademhaling
- Personendieoveractieve schildklier of feochromocytoom (bijnier die de bloeddruk kunnen beïnvloeden, een tumor) ervaren
- Degenen in nemen de drug Theophylline, Ropinirol of clozapine

Ervaar je de volgende bijwerkingen als u dit product combineert met e-vloeistof die nicotine bevattegebruik. Als dit gebeurt, contact opnemen met een zorgverlener en, indien mogelijk, neem dan maatregelen om de symptomen te verminderen:

- Met betrekking tot onbewust / - Misselijkheid / - Duizeligheid / - Hoofdpijn / - Hoest
- Borstthartkloppingen/pijn of een onregelmatig hartslag
- Ontsteking van de mond of keel / - Buikklachten
- Hik / - Nasale Congestie / - Vomiting

Denne enhed bør ikke anvendes af personer under en alder af 18 eller ikke-rygere.

Ontworpen in Californië
Fabrikant: Shenzhen Smoore Technology Limited
Adres: Building 8, Dongcai Industrial Park, Gushu Town, Baoan District, Shenzhen, China 518102
Management Systeem van SMOORE fabriek is beoordeeld en onder de norm cGMP, ISO13485, ISO19001 en ISO14001.
TM en © 2016 Vapresso geregistreerd
Alle rechten voorbehouden





Tak, fordi du valgte et Vapresso produkt!

Revenger Kil fra Vapresso anvender det mest avancerede chipsæt OMNI Board 2.0 med en rækkevidde på 5 til 220W, flere output indstillinger med hurtigt opladningssystem og resterende opladningstid, drevet af to 18650 batterier (sælges separat). Som den første i e-cigarettens historie, er den udstyret med In-Mold Labeling (IML) sagen for større slidstyrke, grafisk kvalitet og fin tekstur. Den er udstyret med NRG Tank, et mesterværk af hverdagens brug af e-cigaretter og cloud chasing, med innovative GT Cores, som kommer i traditionel og signatur CCELL Ceramic Coil. Slide-n-Fill-designet gør genopfyldningen nemmere end nogensinde. Varmeisoleringslaget på bunden demonstrerer hvordan Vapresso tager sig af sig mere sikker og afslappende e-cigarett oplevelse. Derudover vil maskindræbespidsen med specielt konstrueret struktur forhindre ethnisk design integrerer alle metal start knapperne på siden for et bedre greb og industriens førende OLED-skærm med tilstandsknapperne på siden. Du vil få al information på din e-cigarett på denne OLED-skærm, inklusive nyttige tips som f.eks. den resterende tid for at dit batteri er fuldt opladet, understøttet af OMNI Board 2.0. Nyd smagen og dampen fuldt ud af de forskellige GT-kerner, som er tilgængelige.

Revenger Kit, over og mere til!

Du skal læse vejledningen omhyggeligt for at sikre korrekt anvendelse. For yderligere oplysninger eller spørgsmål om produktet kan du gå til www.vapresso.com

Funktioner:

- OMNI Board 2.0, GØR DET HELE
- Revolutionerende IML-sag, holdbar og miljøvenlig
- Slide-n-Fill Design, lettere genopfyldning end nogensinde
- Unik Mesh Dryp Tip, undgå "tilbagepyt"
- Varmeisoleringslag, mere sikker og afslappende e-cigarett

Specificatie:

Revenger Mod
 Diameter: 45x89x28mm
 Vægt: 138g
 Output Modes: Smart VW (H / N / S), CCW, CCT, VT (Ni, Ti, SS), TCR (M1, M2), RCT, BYPASS
 Temperatur indstillingsområde: 100f ° C-315 ° C / 200F-600F

Brugsanvisning

1.Tændpå/ud:

Tryk brand knappen ild 5 gange kort efter hinanden i løbet af 2 sekunder for drejer enheden til. I det samme må indretningen blive slukket efter 5 Tryk .

2.Vaping:

Hold den brand knappen nedtrykket og inhalere gennem mundstykket for. Frigør brand knappen og udånder

3.Skærminvisning:

Efter antænding viser OLED spændingsmodstanden, batteriniveauet, temperaturen, udgangseffekten osv. Displayet ændres til tidstør om efter 10 sekunder, hvis det ikke er brugt, og realtidsklokken vil blive slukket efter 15 minutter, hvis det ikke bruges. Tryk på "+" eller "-" eller knappen Mode en gang, og skærmen lyser med realtidsklokken displayet og tryk på "+" eller "-" eller Mode knappen igen, skærmen vil tændes med hovedmanualen. Tryk på tænd / sluk-knappen til enhver tid, skærmen lyser med hovedmanualen.

4.Automatisk genkendelse af forstøver:

Denne mod vil aflæse modstanden i spolen, så snart der er forbindelse. Den vil også genkende spoletype, og når du bruger en kanthal spole, vil mod' en automatisk skifte fra TC til watt.

5.Justeringsknapper lås/lås op:

Hold indstillingsknappen og "+" knappen nede samtidigt i 2 sekunder, når enheden er tændt. Herefter vil op og ned knapperne blive låst, og displayet vil vise "SYSTEM LOCKED". På samme måde kan du låse op og ned knapperne op igen ved at holde dem nede, og displayet vil vise "SYSTEM UNLOCKED".

6.Skift display indstilling:

Hold op og ned knapperne nede i 2 sekunder samtidigt, og displayet vil rotere 180grader.

7.Skift e-cigarett indstillinger:

Tryk langsomt på mode knappen i 3 sekunder for at skifte mellem Smart VW (H / N / S) / VT (Ni200, SS, Ti) / TCR / BYPASS / CCW / CCT modes.

8. Opladning:

Det er med et Quick Charge System og udligningssystem. Du skal bare tilslutte USB-kablet til opladning af batteriet, OLED viser nuværende batteriniveau (0%, 20%, 50%, 80% og 100%) og den resterende opladningstid for at få batteriet til fuldt opladning. Den resterende opladningstid vises på tværet 10. minut. Og displayet forbliver tændt under opladning.

9.Firmware opdatering og tilpasning:

kan opdateres og tilpasses via en simpel software, som kan downloades fra vores website. Softwaren er lavet til at køre på et Windows system og er tilgængelig på engelsk. Den indeholder også en "hjælpe"-sektion med de vigtigste spørgsmål. Vejledningen i at bruge vores software kan findes på vores website eller Facebook side.



10.Justering af luftgennemstrømning:

Luftgennemstrømningssystemet i bunden kan justeres med et let drej af ringen til luftgennemstrømning.

11.Påfyldning af e-væske:

Slide-n-Fill designet kræver kun, at du skubber toplåget så langt som muligt med uret. Hæld væske gennem åbningen, og skub toppen tilbage.

12.Udskiftning af forstøver:

Tag foden af, og fjern GT-beholdere. Sæt ny GT-beholdere i foden. Sæt foden tilbage. Der findes et bredt udvalg af GT-beholdere til NRG Tank-serien. Vælg din foretrukne GT-beholdere.

Revenger Kit

Lynvejledning til



Specifikation:

NRG Tank / NRG Mini Tank
 NRG: 5ml / 26.5x56mm / 66 g
 NRG Mini: 2ml / 23x47mm / 48g

Revenger Kit

Pakken indeholder:

- 1 x Revenger Mod
- 1 x NRG Tank med forinstalleret GT8 Core
- 1 x ekstra GT4 Core
- 1 x Extra Pyrex Glasrør
- 1 x USB opladerkabel

Revenger Mod

Pakken indeholder:

- 1 x Revenger Mod
- 1 x USB opladerkabel

Output Power: 5-220 wattforbrug
 Skærm: OLED 0,96"
 Modstandsinterval: 0,05Ω-5Ω
 Tråd: 510 tråd
 Maks. Udgangsstrøm: 50A
 Spændingsområde: 0 - 9 v
 Batteri Cell: 2x18650 Batteri (medfølger ikke)

Sådan indstilles tilstanden:

1)Smart VW Mode:Som en avanceret variabel Wattage-tilstand er der 3 niveauer af VW. H står for High, N står for Normal, S står for Soft. Standardindstillingen er Normal. VW (H / N / S) garanterer din indstillings evne til at vælge den passende gennemsnitlige watt for din forstøver ifølge dets modstandslæsnings automatisk.

2)CCW indstilling:Når du står i VW indstillingen, trykkes på indstillingsknappen 3 gange efter hinanden for at vælge CCW. Vælg og hold indstillingsknappen nede for at bekræfte dit valg og til at implementere watt ændringerne ved at bruge plus og minus knapperne (og hastigheden og få de deraf følgende resultater). Hop videre til den næste bar med et hurtigt tryk på indstillingsknappen. Når alle ændringerne er gjort, holdes indstillingsknappen nede for at gemme og gå herefter ud af indstillingen.

3)In TC-Ni/TC-Ti/TC-SS/TCR(M1, M2) Mode:Når den er indstillet i TC-Ni / TC-Ti / TC-SS-tilstand, kan enheden separat understøtte nikkel 200, titanium og 316 rustfrit stålspoler. OMNI Board 2.0 giver dig mulighed for at ændre opstartsknappen under tempereret styringstilstand. Standard watt er 65W. Du kan også justere værdien af spolen inden for det givne område.

I tilstanden TCR (Temperaturkoefficient for modstand) kan enheden understøtte forskellige temperaturstyringspoler inden for forskellige TCR-værdier, og du kan indstille TCR'en til forskellige værdier inden for passende rækkevidde.

Indstillingen af TCR (M1 og M2): Når du står i TC-Ni/TC-Ti/TC-SS indstillingen, og enheden er tændt, kan du gå i TCR (M1 og M2) indstillingsmenuen ved at klikke på indstillingsknappen 3 gange.

1. Tryk på indstillingsknappen for at vælge mellem M1 og M2.

2. Tryk på op eller ned knappen for at øge eller sænke værdien af TCR, så den passer til det materiale, din valgte spole er lavet af.

Til din reference er herunder de forskellige TCR værdiinterval til de forskellige spoletyper:

Materiale	Nikkel	Titanium	NiFe	SS(303,304,316,317)
TCR Værdiinterval	600-700	300-400	300-400	80-200

Note: 1. TCR værdien i skemaet er 10x den aktuelle TCR.

2. Vores totale TCR værdi interval er 1-1000.

Juster temperatur:

I TC-Ni/TC-Ti/TC-SS/TCR (M1, M2 og M3) indstillingerne kan du justere temperaturen fra 100-315 C eller 200-600 F ved at trykke på op eller ned knapperne. Brug op knappen for at øge værdien og ned knappen for at sænke værdien. Hvert tryk på op eller ned knappen vil øge eller sænke temperaturen med 5 C eller 10 F. Hold op eller ned knappen nede for hurtigere at ændre i temperaturindstillingerne.

Lås/Lås op for modstand: I TC-Ni/TC-Ti/TC-SS/TCR (M1 og M2) indstillingen holdes "-" og indstillingsknappen nede samtidigt i 2 sekunder for at låse/låse op for modstands-niveauet. "L" vil vises i displayet. At sætte en ny forstøver på vil ikke ændre på det låste modstands-niveau.

Automatisk genkendelse af forstøver: For at opnå en bedre kontrol af temperatur, vil mod' en spørge dig, om en ny forstøver er sat på. " OLD LOAD: - , NEW LOAD: + " vil vises på displayet. Hvis du har sat en ny forstøver på, tryk "+", og mod' en vil læse den nye modstand. Hvis ikke, tryk "-" og mod' en vil aflæse den låste modstand.

4)CCT indstilling:

Når du står i en hvilken som helst TC indstilling, trykkes 3 gange efter hinanden på indstillingsknappen for at vælge CCT. Vælg og hold indstillingsknappen nede for at bekræfte dit valg og implementere ændringerne i temperaturen ved at bruge plus og minus knapperne (og hastigheden og få de deraf følgende resultater). Hop videre til den næste bar med et hurtigt tryk på indstillingsknappen. Når du er færdig med dine ændringer, holdes indstillingsknappen nede, og du kan gå ud af indstillingen.

5)Bypass indstilling:

Bypass indstillingen indeholder et Direct Volt-system. Jo højere batteriniveau, desto højere volt. Når du vælger denne indstilling, kan enheden håndtere en spole med et modstandsinterval på 0.05 – 5 ohm.

6) Smart ON/OFF:

Som en avanceret variabel Watt-tilstand kan Smart VW tændes og slukkes i hovedmanualen, og det påvirker ikke VW (H / N / S). Indtast Smart ON / OFF, og tryk på YES eller NO for at bekræfte.

7) Skærm Timeout

Standardindstillingen for timeout er 10 sekunder af hovedmanualen, og skift derefter til realtidsklokken i yderligere 15 minutter. Timeout-indstillingen kan justeres fra 3 sekunder op til 60 minutter. Indtast Timeout for skærmen og juster tiden op eller ned, som du ønsker. Hvis du f.eks. Vælger 3 sekunder, viser displayet 3 sekunder efter realtidsklokken efter 10 sekunder med at vise hovedmanualen.

8) **Standard:**Du kunne nulstille til standardindstillingen ved at indtaste standard og trykke på YES.

Advarsel:

Når du sætter batterierne i den nye mod, skal du huske at sørge for, at de er nye, og at de er et par. Ujævnt opladede batterier, brugte batterier eller batterier, der ikke matcher, kan forårsage betydelige forsinkelser i opladningen og påvirke enhedens ydeevne.

Advarsel

1. Denne enhed er beregnet til brug af personer over 18 år og er ikke beregnet til ikke-rygere, gravide og ammende kvinder, personer med eller med risiko for hjerte-kan sygdomme eller personer der tager medicin mod depression eller astma. Denne elektroniske cigarett er ikke et ryggestop middel.
2. Hold venligst enheden væk fra børn og kæledyr.
3. Venligst ikke tabe, smide eller misbruge din enhed, da den kan gøre skade.
4. Placer ikke enheden nær ekstreme temperaturer.
5. Forsøg ikke at skille batteriet ad.

Brug af batteri:

1. Brug korrekt opladningsudstyr fra anerkendte leverandører.
2. Brug batterier af god kvalitet fra anerkendte virksomheder.
3. Placer batterierne på en hård overflade under opladning.
4. Sluk for enheden, når den ikke bruges.
5. Brug en tør klud til at rengøre batteriet og terminalerne efter behov.
6. Brug ikke batterier med beskadigede batterikasser.
7. Batterier under opladning skal være under opsyn.
8. Udsæt ikke batteriet for ekstrem varme, kulde eller direkte sollys.
9. Hold væk fra vand og andre væsker.

Forholdsregler:

1. Brug ikke enheden under uejve eller i støvede omgivelser.
2. Tilslut USB-porten og opladeren korrekt. Træk opladeren ud af stikket efter opladning.
3. Læg ikke enheden direkte i lommen eller en taske. Læg den ikke sammen med mønter, smykker eller andre hårde genstande.
4. Opladeren og batteriet kan blive varme under opladning. Hold væk fra brændbar gas, væske eller andre materialer.

Det er overensstemmelse med væskenopfyldelige elektroniske cigarett, der kanofattemiddeltilnikotin.

Nikotineretvandedannendestofbrugsanbefalesikke til anvendelse med følgende:

- Eller personer i henhold til de juridiskerygning alder i ikke-rygere
- Afgravidekvinderellerammer
- Personeropleverhjertesygdomme, maveellersårpåtolvvingertarmen, lever- ellernyreproblemer, langsigtesygdom i halsenellersværtbronchitis, emfysemellerastmavejtrækningpågrund
- Enkeltpersoner der opleveroveraktiveskjoldbruskkirtellelleræokromocytom (binryerne, der kanpåvirkeblodtrykket, en tumor)
- Dem finder sig den medicinTheophyllin, Ropiniroellerclonazapin

Du opleverfølgende bivirkninger, hvis du kombinerer dette produkt med e - væske, der indeholder nikotin kan bruge. Hvis det sker, skal du kontakte en sundhedsmedarbejder, om muligt, bedes vise dem indlægssedlen:

- Som at være bevidstløs / - Kvalme / - Svimmelhed / - Hovedpine
- Hoste / - Bryst-bankende / smerte eller uregelmæssig hjerterytme
- Betændelse i mundteller halsen / - Abdominal ubehag
- Hikke / - Næsekongestion / - Vomition

Denne enhed bør ikke anvendes af personer under en alder af 18 eller ikke-rygere.

Designet i Californien
Producent: Shenzhen Smoore Technology Limited
 Adresse: Building 8, Dongcai Industrial Park, Gushu Town, Baoan District, Shenzhen, China 518102
 Management systemet fra SMOORE fabrikken er samlet og registreret under cGMP, ISO13485, ISO19001 and ISO14001. TM og ©2016 Vapresso Allertigheder forbeholdes.

